



# 目錄

關於本報告	2
<b>1. 工作環境</b>	<b>5</b>
1.1 僱傭	5
1.2 職業健康與安全	10
1.3 發展與培訓	11
1.4 勞工標準	14
<b>2. 環境保護</b>	<b>15</b>
2.1 排放物	15
2.2 資源利用	19
2.3 環境及生態影響	25
<b>3. 氣候變化</b>	<b>27</b>
3.1 管治	27
3.2 策略	28
3.3 風險管理	38
3.4 指標及目標	39
<b>4. 經營常規</b>	<b>44</b>
4.1 供應鏈管理	44
4.2 產品安全	49
4.3 反貪污	56
<b>5. 社會參與</b>	<b>57</b>
附錄 – 守則索引表	58



## 簡介

大成玉米集團有限公司(「大成玉米」或「本公司」，前稱大成糖業控股有限公司)及其附屬公司(統稱為「本集團」)主要從事各種玉米提煉產品及玉米甜味劑的生產和銷售，並歸類為上游及下游產品。我們留意到可持續經濟發展及改善民生是社會的主要趨勢，為確保本集團業務與環境之間的可持續性及和諧共存，本集團意識到整合環境、社會及管治(「ESG」)方面的重要性，以提升本集團的日常經營及企業管治。

## 管治架構

為表明對可持續發展的承諾，我們在編製截至2025年12月31日止年度(「本年度」)本公司的環境、社會及管治報告(「ESG報告」)時，融入了公司管治架構。我們已設立公司管治框架，以確保ESG管治與我們的戰略增長保持一致。本集團的ESG管治架構由三部分組成 — 本公司董事(「董事」)會(「董事會」)、ESG工作小組及本公司內部審計部門(「內部審計部」)，其各自的職責載列如下。

管治架構	職責
董事會	<ul style="list-style-type: none"> <li>監督所有 ESG 事務，並對本集團的 ESG 策略及披露承擔全部責任</li> <li>每年追蹤目標達成的進度及關鍵績效指標 (KPI) 的表現</li> </ul>
ESG 工作小組 <ul style="list-style-type: none"> <li>財務總監</li> <li>企業發展部</li> <li>營運地點總經理</li> </ul>	<ul style="list-style-type: none"> <li>制定 ESG 策略及監察整體 ESG 表現</li> <li>通過設定各自的行動及目標，制定及執行相關計劃與政策，以實施相關策略</li> <li>定期與業務單位及部門合作，收集數據、追蹤營運表現，並協調編製 ESG 報告</li> </ul>
內部審計部	<ul style="list-style-type: none"> <li>與 ESG 工作小組、各業務單位及職能部門合作，協助進行 ESG 數據驗證，以確保數據來源及標準的一致性，並提升 ESG 數據的準確性</li> <li>參與 ESG 管理工作，識別本集團日常營運中的潛在風險，並向董事會及管理層提出解決建議</li> </ul>

具體而言，ESG工作小組負責識別出與業務相關的ESG議題，通過矩陣以評估重要性並對有關議題進行優先級排序(該矩陣同時考量業務影響和持份者期望)，確定本集團的ESG目標，追蹤ESG表現並向董事會報告重大事項。

董事會每年進行審查，評估ESG實施進展，審批用於高影響力ESG項目的資源分配，尤其注重將重大ESG的議題與核心業務增長驅動因素相結合。此評估過程包含持份者之反饋分析及行業比對基準。

## 關於本報告

本集團亦將 ESG 及主要氣候相關風險納入其集中風險管理模型（「IRM 模型」），其中控制及風險管理流程已嵌入其日常營運及決策過程中。ESG 工作小組與內部審計部制定並定期審閱本集團的風險概況報告，包括 IRM 模型中的重大氣候相關風險。根據本集團的 IRM 模型，我們持續採用結構化的方法，以識別、評估、處理、監察及匯報影響本集團業務可持續性的主要風險。於本年度，我們已在企業風險管理模型中識別、評估及優先排序物理風險及轉型風險，將其作為氣候相關風險與機遇，並採取行動於本集團整體風險承受範圍內管理該等風險，以提升業務韌性。董事會在監督本公司策略、重大交易風險及風險管理流程時，會考慮氣候相關風險與機遇。董事會定期審閱相關分析，並在短期財務回報與長期可持續發展目標之間取得平衡，確保公司在應對氣候挑戰的同時，把握潛在機遇。

### 報告範圍

在編製本 ESG 報告時，本集團已應用重要性、量化及一致性之報告原則。本 ESG 報告涵蓋本集團所有具有財務及營運影響力的主要業務活動，包括本集團在中華人民共和國（「中國」）上海及錦州的營運基地（錦州營運自 2019 年起暫停至今），以及其在香港的總部（由於香港總部主要用於行政及財務報告，並不涉及參與任何生產流程，因此未能提供與環境排放量及經營常規有關的數據）。本 ESG 報告提及之主要業務範圍已含本公司本年度之年報之主要業務營運。

除另有說明外，本 ESG 報告涵蓋期間為 2025 年 1 月 1 日至 2025 年 12 月 31 日。本 ESG 報告的數據（體現了編製報告時採納的量化原則）採用一致的方法來準備和呈列。本 ESG 報告與截止 2024 年 12 月 31 日的 ESG 報告中收集、匯總數據的方法及關鍵績效指標並無差異。

### 報告標準

本 ESG 報告的內容是根據香港聯合交易所有限公司（「聯交所」）證券上市規則（「上市規則」）附錄 C2 所載之環境、社會及管治報告守則（「ESG 守則」）編製。

有關本集團的企業管治常規之資料已在本年度本公司的年報中的企業管治報告中列出。

### 重要性評估

董事、本集團的管理層及各營運部門的員工均有參與編製本 ESG 報告，及協助審查和考慮本集團的企業價值和使命、營運、競爭戰略、風險管理框架以及對法律法規的遵守情況。ESG 工作小組已多次訪談彼等，以評估與其業務及持份者相關的 ESG 議題的重要性。完成訪談後，已對所收集的數據進行分類及分析，以評估其在 ESG 參與方面的重要性。

## 持份者參與

本集團重視來自其持份者的參與和反饋，因為他們與本集團的發展密切相關。內部和外部持份者透過定期參與下列不同的活動，分享有關他們對本集團營運及表現的意見。

持份者	溝通渠道	行動與結果	持份者的關注
股東及投資者	<ul style="list-style-type: none"> <li>股東大會及其他投資者會議</li> <li>年報及中期報告</li> <li>公告及通函</li> <li>投資者關係諮詢</li> <li>本公司網站</li> </ul>	<ul style="list-style-type: none"> <li>本年度內舉行了實體股東大會</li> <li>及時更新本公司網站，包含本公司所有最新信息</li> <li>公共關係公司已公佈本公司所有最新信息</li> </ul>	<ul style="list-style-type: none"> <li>業務策略及可持續性</li> <li>盈利能力及財務穩健性</li> <li>信息披露及透明度</li> <li>企業管治</li> </ul>
僱員	<ul style="list-style-type: none"> <li>僱員反饋</li> <li>培訓計劃及團隊建設活動</li> <li>定期績效考核</li> </ul>	<ul style="list-style-type: none"> <li>定期審查員工反饋</li> <li>本年度內安排年度評估和與員工的不時討論</li> </ul>	<ul style="list-style-type: none"> <li>僱員薪酬及福利</li> <li>健康與安全的工作環境</li> <li>職業發展及培訓機會</li> </ul>
客戶及供應商	<ul style="list-style-type: none"> <li>會議及直接參與</li> <li>行業會議及活動</li> <li>本公司網站</li> </ul>	<ul style="list-style-type: none"> <li>本年度內進行了客戶滿意度調查和供應商會議</li> <li>及時更新本公司網站並為潛在客戶聯繫本公司建立電子郵件</li> </ul>	<ul style="list-style-type: none"> <li>產品質量及安全</li> <li>供應鏈穩定性</li> <li>公平採購</li> </ul>
公眾	<ul style="list-style-type: none"> <li>ESG 報告</li> <li>社區及社會活動</li> <li>本公司網站</li> </ul>	<ul style="list-style-type: none"> <li>及時更新本公司網站</li> </ul>	<ul style="list-style-type: none"> <li>環境影響</li> <li>食物安全</li> <li>社區發展</li> </ul>

# 1. 工作環境

## 1.1 僱傭

我們的員工對本集團的成功尤其重要。大成玉米高度評價每位僱員對於本集團邁向成功所作出的貢獻，重視為僱員打造健康及融洽的工作環境，為僱員對本集團有更好服務承諾打下良好基礎。大成玉米致力於建立能自律、擅創新、有承擔的企業文化。我們積極招攬業內多元化優才加盟，為本公司及僱員創造一個共同成長、共享成果的平台。鑒於本集團業務性質及所處行業仍高度依賴機械操作與人力勞動，預期本集團難以實現性別比例平等。然而，本集團仍將在合理可行範圍內，致力提升員工隊伍多元化，涵蓋但不限於性別、年齡、族裔、教育背景、專業技能、行業經驗、職能及服務年資等層面。除了提供具競爭力的薪酬予僱員外，大成玉米亦為僱員提供培訓、職業規劃及發展機會。大成玉米對於工作場所的條件及安全（包括但不限於確保我們員工合法合理的工作時間和休息時間）的重視，是企業獲得成功的要素之一。

本集團制定了薪酬福利制度，並定期進行薪酬調整，以確保所有員工的努力和貢獻能得到回報及認可。各經營附屬公司之人力資源部根據本集團的發展策略、當前經營狀況、企業的薪酬水平、經營目標及行業平均薪酬水平等，不時更新其人力資源計劃予各經營附屬公司作為指引以制定及調整員工薪酬。通過關鍵績效指標管理和績效考核，員工的薪酬可以與其工作表現及公司的經營目標掛鉤。

至於勞動合同終止方面，相關處理方法應當以合理及合法為基礎。本集團嚴禁任何形式的不公平或不理解僱。

本集團在招聘、培訓、職業發展和晉升等僱傭政策上嚴格遵循機會均等的原則。本集團提倡公平競爭。本集團嚴禁任何就個人的年齡、性別、宗教、婚姻狀況、種族背景、性取向、殘疾或懷孕等方面進行任何形式的歧視。

### 工作時間

本集團位於中國的公司，辦公室職員每週工作5天，每天8小時。生產基地的工人實行輪班制度，每8小時換班。若需要僱員超時工作，本集團會依照國家勞動法的規定，向僱員支付逾時工作報酬。僱員的休息日及公眾假期與國家勞動法規一致。與所有僱員簽訂的僱傭合同中，對工作時間、休息日及公眾假期的休假安排作了明確規定。香港公司遵循香港勞工法例，所有香港僱員每週工作5天，每天8小時，且於僱傭期內享受休息日、公眾假期及有薪年假等。

## 僱員福利

大成玉米相信，一支積極向上的工作團隊對於本公司發展尤其重要。員工薪酬方案將根據其工作表現制定，並每年進行個別評估以保持市場競爭力。除此之外，僱員亦享有全面的醫療、意外及殘疾保險保障及退休計劃（如強制性公積金計劃）。

此外，本集團亦為中國合資格僱員提供福利住房。福利住房的申請人根據服務年期及整體表現評選。在中國傳統節日，本集團會向僱員派發食品及生活必需品等禮物。

## 遵守相關法律法規

大成玉米在招聘及僱用方面嚴格遵守所有相關的當地及國家勞動法律法規，包括但不限於《中華人民共和國勞動法》、《中華人民共和國勞動合同法》、《中華人民共和國社會保險法》、《中華人民共和國婦女權益保障法》以及《僱傭條例》(香港)。

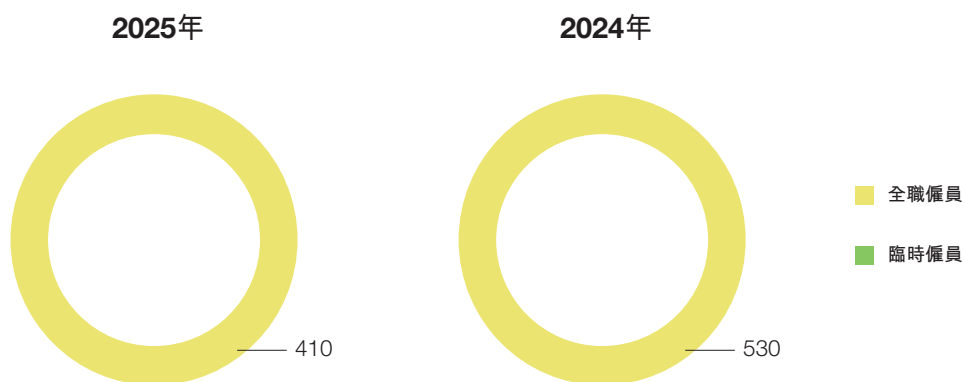
於本年度，發生兩宗與終止僱傭合約有關的勞工糾紛。法院已就該等糾紛作出判決，而本集團亦已悉數支付非法解僱的相關賠償。除上述披露者外，本集團並不知悉有任何重大違反有關薪酬和解僱、招聘和晉升、工作時間、休息時間、平等機會、多樣性、反歧視和其他福利待遇之相關的法律法規。

# 1. 工作環境

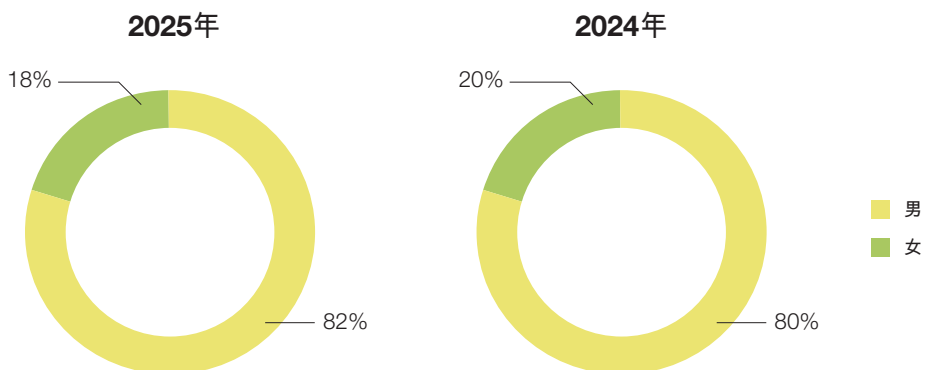
## 1.1.1 僱傭結構

大成玉米僱傭結構如下圖標示：

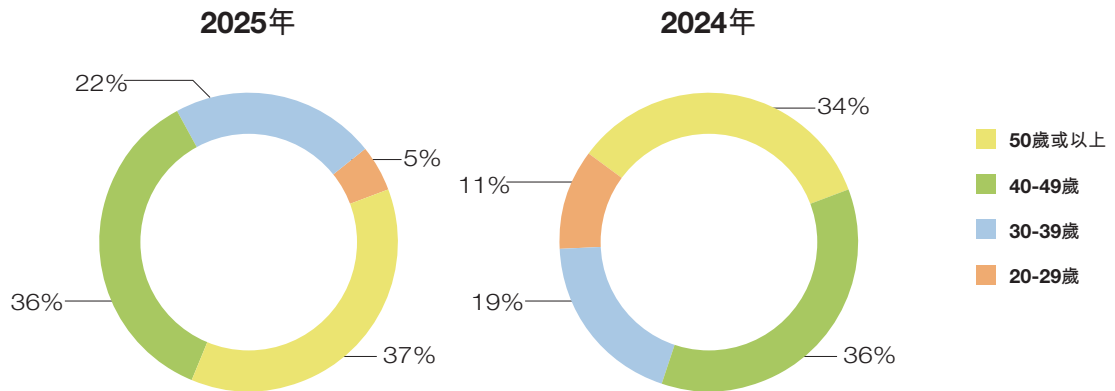
僱員僱傭類型分佈



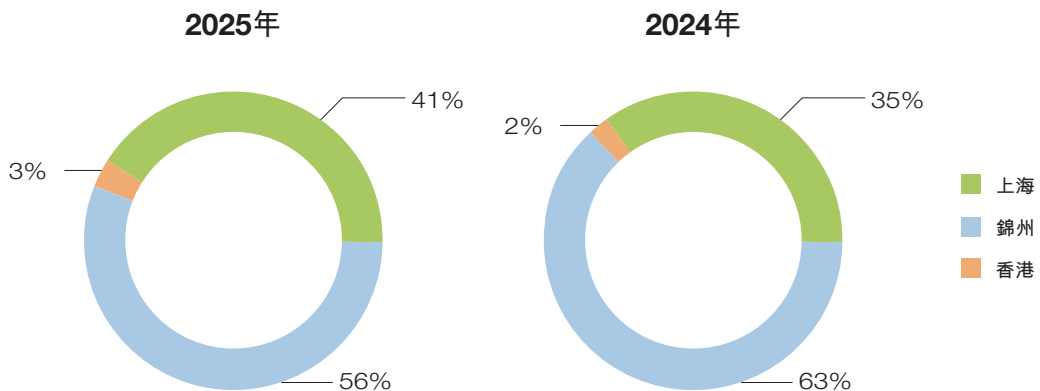
僱員性別分佈



僱員年齡分佈



僱員地域分佈



備註：

2025年：截至2025年12月31日止年度之數據

2024年：截至2024年12月31日止年度之數據

## 1.1.2 流失比率

本集團本年度的流失比率約為22%（2024年：14%），其中男性員工佔87%（2024年：83%），女性員工佔13%（2024年：17%）。該升幅是自然流失所致。

# 1. 工作環境

流失情況如下表所示：

## 流失比率 (按地域分佈及僱傭類型分類)

	上海	錦州	香港	合計
<b>2025年</b>				
全職僱員人數	14	100	0	114
臨時僱員人數	0	0	0	0
離職人數合計	14	100	0	114
流失比率 <sup>1)</sup>	8%	30%	0%	22%
<b>2024年</b>				
全職僱員人數	34	53	0	87
臨時僱員人數	0	0	0	0
離職人數合計	34	53	0	87
流失比率 <sup>1)</sup>	16%	13%	0%	14%

## 流失比率 (按年齡及僱傭類型分類)

	50歲或以上	40-49歲	30-39歲	20-29歲	18-19歲	合計
<b>2025年</b>						
全職僱員人數	24	37	29	24	0	114
臨時僱員人數	0	0	0	0	0	0
離職人數合計	24	37	29	24	0	114
佔總離職人數比例	21%	33%	25%	21%	0%	100%
<b>2024年</b>						
全職僱員人數	32	28	18	8	1	87
臨時僱員人數	0	0	0	0	0	0
離職人數合計	32	28	18	8	1	87
佔總離職人數比例	37%	32%	21%	9%	1%	100%

備註：

- 1) 本集團內部調動不計入流失比率。

## 1.2 職業健康與安全

大成玉米致力於為全體僱員提供一個安全、無危害的工作環境。除了不斷瞭解當地及國家主管部門及政府單位的最新法規外，大成玉米亦不時對每個營運基地的工作環境進行評估，以確保全體僱員的健康與安全。有關措施包括各種內部控制程序，如設立工作安全監察小組（「監察小組」）不時監察生產基地的工作流程、匯報工傷事故、制定急救及改善措施等及時呈交管理層。所有僱員在履行職務之前均曾接受相關培訓，以確保僱員能勝任工作。本集團亦會持續提供培訓，以盡量減低僱員於工作中發生意外的概率。

### 1.2.1 工業意外

於本年度並無（2023年及2024年：無及無）發生任何導致死亡的工業意外。2025年發生兩宗與工作相關的事故（2024年：兩宗）。

工業意外的詳情如下：

營運地點	2025年工業意外起因										合計	
	操作設備		滑倒		卸貨		大意過失		其他		宗數 <sup>1)</sup>	日數 <sup>2)</sup>
	宗數 <sup>1)</sup>	日數 <sup>2)</sup>	宗數 <sup>1)</sup>	日數 <sup>2)</sup>	宗數 <sup>1)</sup>	日數 <sup>2)</sup>	宗數 <sup>1)</sup>	日數 <sup>2)</sup>	宗數 <sup>1)</sup>	日數 <sup>2)</sup>		
上海	0	0	0	0	1	120	1	30	0	0	2	150
錦州	0	0	0	0	0	0	0	0	0	0	0	0
香港	0	0	0	0	0	0	0	0	0	0	0	0
<b>合計</b>	<b>0</b>	<b>0</b>	<b>0</b>	<b>0</b>	<b>1</b>	<b>120</b>	<b>1</b>	<b>30</b>	<b>0</b>	<b>0</b>	<b>2</b>	<b>150</b>

營運地點	2024年工業意外起因										合計	
	操作設備		滑倒		卸貨		大意過失		其他		宗數 <sup>1)</sup>	日數 <sup>2)</sup>
	宗數 <sup>1)</sup>	日數 <sup>2)</sup>	宗數 <sup>1)</sup>	日數 <sup>2)</sup>	宗數 <sup>1)</sup>	日數 <sup>2)</sup>	宗數 <sup>1)</sup>	日數 <sup>2)</sup>	宗數 <sup>1)</sup>	日數 <sup>2)</sup>		
上海	2	76	0	0	0	0	0	0	0	0	2	76
錦州	0	0	0	0	0	0	0	0	0	0	0	0
香港	0	0	0	0	0	0	0	0	0	0	0	0
<b>合計</b>	<b>2</b>	<b>76</b>	<b>0</b>	<b>0</b>	<b>0</b>	<b>0</b>	<b>0</b>	<b>0</b>	<b>0</b>	<b>0</b>	<b>2</b>	<b>76</b>

備註：

1) 宗數：工業意外的宗數

2) 日數：誤工期日數

# 1. 工作環境

## 1.2.2 職業健康與安全措施的實施與監管

除本 ESG 報告所披露者外，大成玉米的所有營運遵照當地與國家政府的勞動法及安全法規執行。本集團所遵循的相關法律法規包括但不限於《中華人民共和國安全生產法》、《中華人民共和國職業病防治法》及《職業安全及健康條例》(香港)。本集團亦為僱員制定了工作守則(「守則」)，當中包含了詳盡的職業健康與安全規程，設計守則時已確保內容合乎上述法律法規。本集團亦設立了監察小組，確保生產過程嚴格按照規程執行。監察小組通過定期的安全監察，確保工作場所安全，規避潛在風險；亦會不時檢討及完善守則以及為僱員提供內部培訓。守則亦包括了發生緊急情況或事故後所應採取步驟和程序的指引。

於本年度，本集團並不知悉有任何重大違反有關工作場所安全及職業健康的法律法規情況。

## 1.3 發展與培訓

大成玉米為僱員的個人及職業發展提供充分空間，所有為本集團作出貢獻的僱員均獲得職業發展及晉升機會。為提升僱員履行其崗位職責所需知識與技能，本集團為不同崗位的僱員(不論其性別及背景)提供定制的培訓方案，當中包括內部培訓及外部機構培訓，以確保僱員的表現符合本公司期許及適應市場變化。

本集團亦積極推進良好的企業管治，安排高級管理層及主管出席各類研討會或座談會，如監管機構或其他專業機構組織的企業管治最佳實務建議、處理股價敏感資料、風險管理及最新上市規則更新資料等相關主題研討會。該類培訓材料經翻譯整理後會呈交董事會，亦會作為內部培訓材料給相關部門的普通僱員傳閱。董事會獲提供內部培訓，作為企業管治常規的一部份。

### 中國僱員的培訓方案

大成玉米在中國各重要營運附屬公司遵循本集團的培訓要求，為不同崗位的僱員公平地提供定制／專屬培訓方案。所有僱員於就職前必須接受內部培訓(包括生產流程介紹、設備操作手冊、工作技能培訓、工作安全程序、管理架構及企業管治等)。

此外，本集團為僱員提供在職培訓，如工作技能培訓、職業規劃指引及晉升培訓等，引導僱員不斷進行職業發展，提高工作技能。培訓結束後，僱員須接受各類測評、考試及問卷調查，以評估培訓的績效與成果。本集團亦會定期舉辦知識比賽及座談會，為僱員提供一個評估培訓方案有效性及交流心得的平台。

至於管理人員或以上級別僱員，本集團為他們提供內部培訓及由本集團贊助的外部培訓方案，如外間不定期舉辦或因應市場需要而舉辦的專題研討會、座談會等。管理人員或以上級別僱員的培訓項目包括專業知識、企業文化、銷售及市場營銷、職業安全、提高管理能力及政策實施計劃的培訓。這些培訓通過研討會、視頻培訓及文件閱讀而開展。本集團旗下部分附屬公司亦會為管理人員或以上級別僱員提供有關食品安全、成本控制及職業規劃的相關培訓。

## 香港總部僱員的培訓方案

香港總部對所有新晉僱員進行有關本公司經營情況、企業管治及企業文化的介紹，所有僱員均獲提供本公司員工守則作為工作指引，並持續以研討會及文件閱讀等形式，提供有關專業知識及上市規則等方面的內部及外部培訓。本公司自2016年起向香港辦公室的所有員工提供持續進修補助計劃，以激勵員工加速專業進修。

管理人員或以上級別僱員的培訓包括企業管治及ESG、風險管理及內部監控，以及行業及業務最新情況等方面。該等培訓通過參與香港及國際著名大學、監管機構或其他專業機構（如聯交所、香港會計師公會及香港公司治理公會等）的課程及研討會實現。此外，本公司的公司秘書亦會不時整理聯交所發出的最新上市規則及相關指引，讓本公司管理層及董事會及時了解最新變動，保證其工作符合上市規則的相關規定。

### 1.3.1 僱員接受培訓的百分比

中國 – 普通僱員	男性	女性	總計
<b>2025年</b>	<b>100%</b>	<b>100%</b>	<b>100%</b>
2024年	100%	100%	100%
中國 – 管理人員或以上級別僱員	男性	女性	總計
<b>2025年</b>	<b>100%</b>	<b>100%</b>	<b>100%</b>
2024年	100%	100%	100%
香港 – 普通僱員	男性	女性	總計
<b>2025年</b>	<b>100%</b>	<b>100%</b>	<b>100%</b>
2024年	不適用 <sup>1)</sup>	100%	100%
香港 – 管理人員或以上級別僱員	男性	女性	總計
<b>2025年</b>	<b>100%</b>	<b>100%</b>	<b>100%</b>
2024年	100%	100%	100%

備註：

- 1) 於相關年度，香港並無男性普通僱員。

# 1. 工作環境

## 1.3.2 僱員接受培訓的平均時間

	男性	女性	總計
中國 – 普通僱員			
<b>2025年</b>	<b>15.6小時</b>	<b>16.0小時</b>	<b>15.6小時</b>
2024年	14.0小時	14.1小時	14.0小時
中國 – 管理人員或以上級別僱員			
<b>2025年</b>	<b>4.0小時</b>	<b>4.0小時</b>	<b>4.0小時</b>
2024年	2.7小時	2.0小時	2.6小時
香港 – 普通僱員			
<b>2025年</b>	<b>5.0小時</b>	<b>7.8小時</b>	<b>6.8小時</b>
2024年	不適用 <sup>1)</sup>	6.0小時	6.0小時
香港 – 管理人員或以上級別僱員			
<b>2025年</b>	<b>15.4小時</b>	<b>14.3小時</b>	<b>15.2小時</b>
2024年	13.0小時	12.0小時	12.8小時

備註：

1) 於相關年度，香港並無男性普通僱員。

## 1.4 勞工標準

大成玉米有嚴謹的招聘流程，避免聘用童工或強迫勞工。各附屬公司的人力資源部負責處理有關員工的所有事宜，包括招聘、薪酬、培訓及其他福利，確保本集團遵守相關勞動法規。

大成玉米嚴格依照當地與國家勞工法律法規實施招聘及僱傭，包括但不限於《中華人民共和國勞動法》、《中華人民共和國劳动合同法》、《中華人民共和國未成年人保護法》及《僱傭條例》(香港)。

### 1.4.1 招聘流程及標準

作為招聘及內部程序的一環，本集團嚴格禁止聘用童工或強迫勞工，並於本集團旗下各附屬公司的招聘指引中均有明確規定。本集團為各附屬公司各個部門的不同崗位設立了任職資格和要求的數據庫以及完善架構。招聘新設職位或人員替補時，須由部門主管向各附屬公司人力資源部提出用人申請。各附屬公司人力資源部對申請進行審核，並根據審核結果判定是否准予招聘。本集團的招聘渠道包括招聘機構、招聘網站、校園招聘及內部推薦。每位應聘者均須通過筆試及面試，以及學歷證明及身份證明文件的核實檢查。確認招聘後，各附屬公司人力資源部會與應聘者簽署正式的僱傭合同，並按照相關勞動法的要求將每位僱員的所有個人資料存檔。

### 1.4.2 應對不合規情況的補救措施

如若發現本集團有聘用童工或強迫勞工的不合規情況，本集團將立即向警方、當地勞動部門或同等機構報告，為受害者提供適當援助，包括將受害者送回原居地等。在事件調查過程中，本集團竭力保證附屬公司的僱員配合警方、當地勞動部門或同等機構的調查。若調查發現確實因本集團僱員疏忽而導致事件發生，本集團將立即與相關僱員解除僱傭合同，並就事件對受害者造成的損失及傷害作出補償。然而，若該事件屬於欺詐行為，本集團將對欺詐者採取必要的法律行動。

於本年度，本集團並不知悉有任何有關童工及強迫勞工的重大違反相關法律法規的情況。

於本年度，本集團並無涉及任何聘用童工或強迫勞工的不合規情況(2024年：無)。

## 2. 環境保護

### 2.1 排放物

本集團共同肩負減排責任，盡量減少對環境的影響，以減緩氣候變化。本集團注重環境保護，將之視為與企業發展同等重要。在企業發展的同時，本集團始終堅持維持環境的可持續發展。

為達到此目標，本集團管理層於本年度已採取以下措施：

- 1) 繼續致力於技術研發(「研發」)工作，以提高生產效率，減少溫室氣體排放；
- 2) 減少廢棄物及制定嚴格的廢水處理標準，以控制污染物的排放；
- 3) 推廣可循環利用物料及可再生和生物可降解資源的使用；
- 4) 推廣能源、水、農作物及其他原材料的可持續利用；
- 5) 推廣節約能源；及
- 6) 遵循所有生產設施的相關環保法規。

與此同時，本集團各生產基地均設立了監管小組(「監管小組」)，監管廢氣及廢水的排放，以及有害與無害廢棄物的產生。監管小組負責制定排放物控制程序及環境保護措施，定期對排放物指標進行考察及評估，確保各項指標符合相關國家及當地環保法規。各生產基地亦會因應當地環境保護局要求送檢排放樣本作隨機檢測。

本集團於生產過程中污染物主要包括二氧化硫及氮氧化物。如若發現本集團排放超出當地環境保護局發出之準則所列的標準，相關監管小組會立即通知生產部門及生產車間進行整改。此外，本集團的排放口亦安裝了實時監測系統，該監測系統與當地環境保護局聯網，以實時監測排放數據。該等數據亦會受市級環境訊息中心及省級環境訊息中心的實時監控。

為將廢水處理至排放時對環境無害及可循環利用，本集團位於中國的所有生產基地均配備了相應的廢水處理設施，以去除廢水(來自生產基地的工業及生活廢水)中的物理、化學及生物污染物。監管小組通過取樣化驗每小時對本集團廢水處理設施排放的廢水進行監控，確保廢水的pH值、化學需氧量(「COD」)含量及排放量符合相關法律法規要求。與溫室氣體排放一樣，本集團廢水處理設施的排放口亦安裝了監測系統，該監測系統與當地環境保護局聯網，以監測排放數據，例如COD含量。該等數據亦會受市級環境訊息中心及省級環境訊息中心的實時監控。至於電廠產生的煤渣，在經過處理後將作為生產煤渣磚的原材料進行銷售。

### 遵循有關排放物的法律法規

除本 ESG 報告所披露者外，大成玉米各附屬公司嚴格遵守相關法律法規中對排放量、排放標準以及排放數據監控的要求，相關法律法規包括但不限於，《中華人民共和國環境保護法》、《中華人民共和國固體廢物污染環境防治法》、《中華人民共和國大氣污染防治法》及《中華人民共和國節約能源法》。

於年內，本集團因環境違規事項收到三項監管處罰，主要涉及鍋爐排放超標及廢水排放不規範。本集團已透過針對性設備升級、修訂環境管理規程及強制性團隊培訓，及時糾正該等問題。為防止再次發生，我們已加強環境監測、合規預審及定期現場審核，以確保全面遵守監管規定。

#### 2.1.1 排放物類型及其排放數據

本集團的生產過程中會釋出／排放一定數量的二氧化硫、氮氧化物、廢水及煤渣。各種排放物的數據如下表所示：

##### 2025 年排放物類型及排放數據概要

營運地點	廢氣排放			
	二氧化硫 (公噸)	氮氧化物 (公噸)	廢水 (公噸)	煤渣 (公噸)
上海	0	6	192,700	0 <sup>3)</sup>
錦州 <sup>1)</sup>	0	0	0	0
合計 <sup>2)</sup>	0	6	192,700	0

##### 2024 年排放物類型及排放數據概要

營運地點	廢氣排放			
	二氧化硫 (公噸)	氮氧化物 (公噸)	廢水 (公噸)	煤渣 (公噸)
上海	0	11	282,685	0 <sup>3)</sup>
錦州 <sup>1)</sup>	0	0	0	0
合計 <sup>2)</sup>	0	11	282,685	0

備註：

- 1) 本集團錦州生產基地自 2019 年起持續暫停營運。因此，錦州生產基地並無錄得該等數據。
- 2) 總排放量下降主要由於上海生產基地於本年度產量減少所致。
- 3) 由於使用生物質顆粒燃料生產，故上海生產基地沒有任何煤渣排放記錄。

## 2. 環境保護

### 2.1.2 有害及無害廢棄物產生

#### 有害廢棄物產生概要

本集團的生產過程不涉及有害廢棄物。因此，本年度並沒有相關數據提供（2024年：無）。

#### 2025年無害廢棄物產生概要

營運地點	紙板 (公噸)	塑膠 (公噸)	集裝箱液袋 (公噸)	廢金屬 (公噸)
上海	42	77	60	177
錦州 <sup>1)</sup>	0	0	0	0
合計	42	77	60	177

#### 2024年無害廢棄物產生概要

營運地點	紙板 (公噸)	塑膠 (公噸)	集裝箱液袋 (公噸)	廢金屬 (公噸)
上海	32	74	38	230
錦州 <sup>1)</sup>	0	0	0	0
合計	32	74	38	230

#### 2025年生產每公噸產品所產生的無害廢棄物概要

營運地點	紙板 (公噸)	塑膠 (公噸)	集裝箱液袋 (公噸)	廢金屬 (公噸)
上海	0.01	0.01	0.01	0.01
錦州 <sup>1)</sup>	0.00	0.00	0.00	0.00
平均	0.01	0.01	0.01	0.01

#### 2024年生產每公噸產品所產生的無害廢棄物概要

營運地點	紙板 (公噸)	塑膠 (公噸)	集裝箱液袋 (公噸)	廢金屬 (公噸)
上海	0.01	0.01	0.01	0.01
錦州 <sup>1)</sup>	0.00	0.00	0.00	0.00
平均	0.01	0.01	0.01	0.01

備註：

1) 本集團錦州生產基地自2019年起持續暫停營運。因此，錦州生產基地並無錄得該等數據。

### 2.1.3 目標及措施

由於本集團錦州生產基地於2025年仍處於暫停營運狀態，即使在恢復營運後，其生產規模亦須根據實際情況進行動態調整，故本公司認為本集團不宜為2026年訂立排放及無害廢棄物減排目標。

就廢棄物管理而言，無害廢棄物均由合格廢棄物處理商進行回收處理。儘管並無訂立減排目標，我們將繼續通過內部員工培訓課程，集中精力減少和回收廢物，以提高員工的環保意識。同時，本集團將利用其研發能力，開發新技術應用於廢物回收和固體廢物處置前的處理上，並於恢復營運時採用。

除此之外，本集團將員工在環保意識方面的表現（例如每個營運基地的廢物處置和節能等表現）納入年度評估中，以增強員工對減少廢物處置的主動性。

就節約用水方面，本集團部分廢水經廢水處理及生物處理後可轉化為再生水循環利用。再生水可於生產中用於冷卻降溫，及於日常用於清潔及沖洗用途。此外，生產過程中所用到的一些催化劑經洗滌過濾後也可以循環再用。

## 2. 環境保護

### 2.2 資源利用

大成玉米極其重視節能降耗，注重通過持續的研發，不斷提高能源、水及蒸汽的利用效能。本集團的研發團隊致力於通過完善設施及生產工藝，以節約資源。

本集團制定了《節能降耗管理指引》，確保各重要附屬公司的能源、水、蒸汽及其他原材料得到高效利用。為提高僱員的節能意識，本集團亦會結合生產效率及節能降耗成果，於年度評估中對僱員進行綜合評價。此外，本集團定期對所有機器及設備進行設備維護及系統校驗，以保證機器運轉情況保持在良好狀態，保證生產安全。

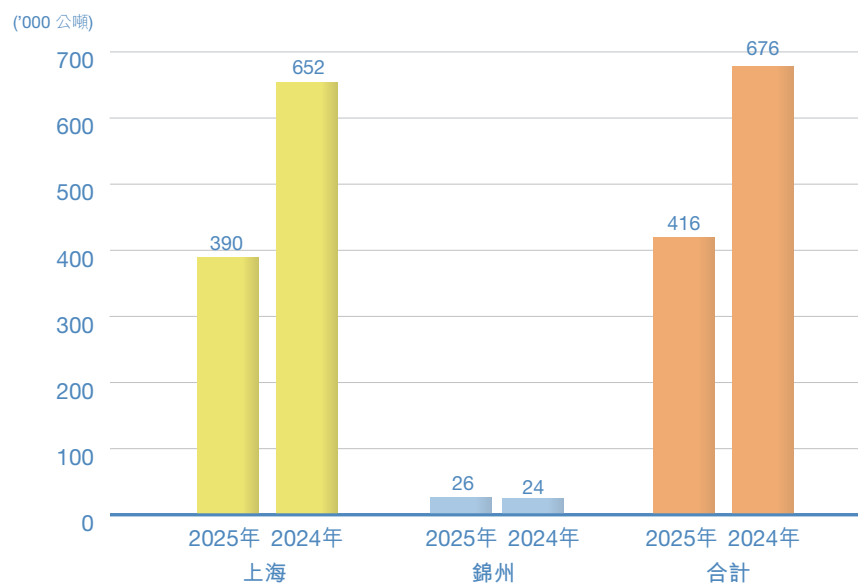
針對資源利用，本集團各附屬公司鼓勵僱員參與各類節能降耗方案，以提高僱員的環保意識。節能降耗成果將作為年度評估的其中一個考核指標，對大成玉米各附屬公司及其僱員進行考核。

#### 2.2.1 水、電、蒸汽及煤的資源消耗情況概要

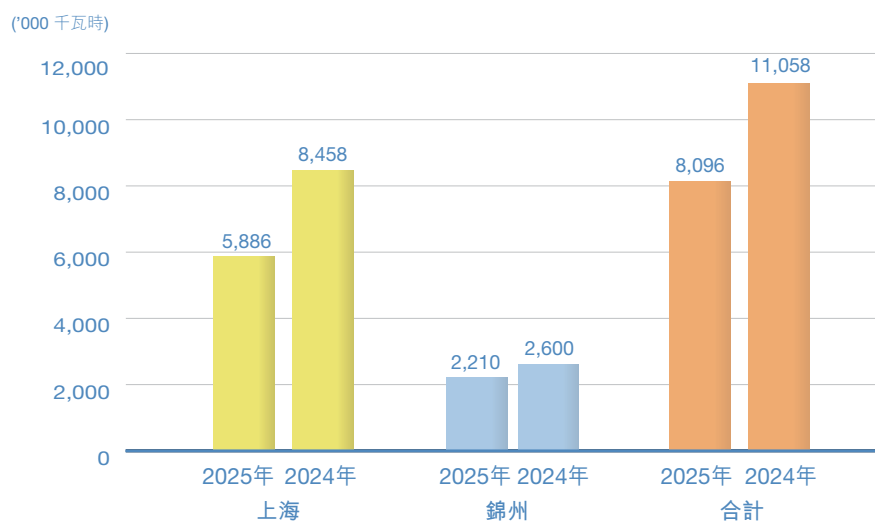
水、電、蒸汽及煤的資源消耗總量

	水 (‘000 公噸)	電 (‘000 千瓦時)	蒸汽 (‘000 公噸)	煤 (‘000 公噸)
2025 年	416	8,096	56	0
2024 年	676	11,058	107	0
變化	(38%)	(27%)	(48%)	0%

### 各廠區耗水量



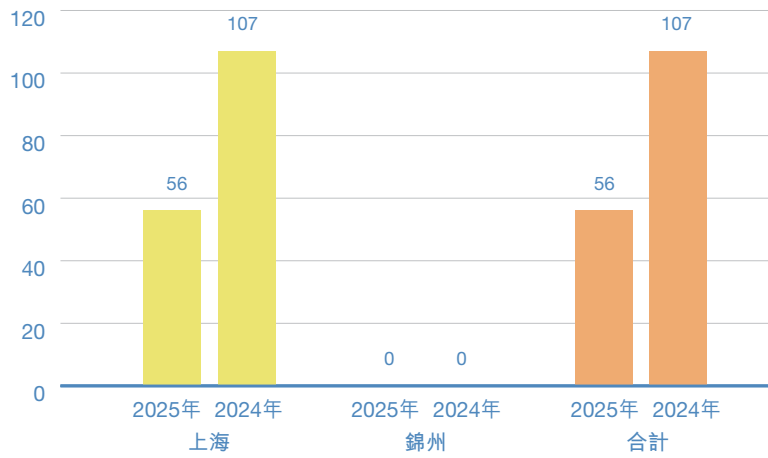
### 各廠區耗電量



## 2. 環境保護

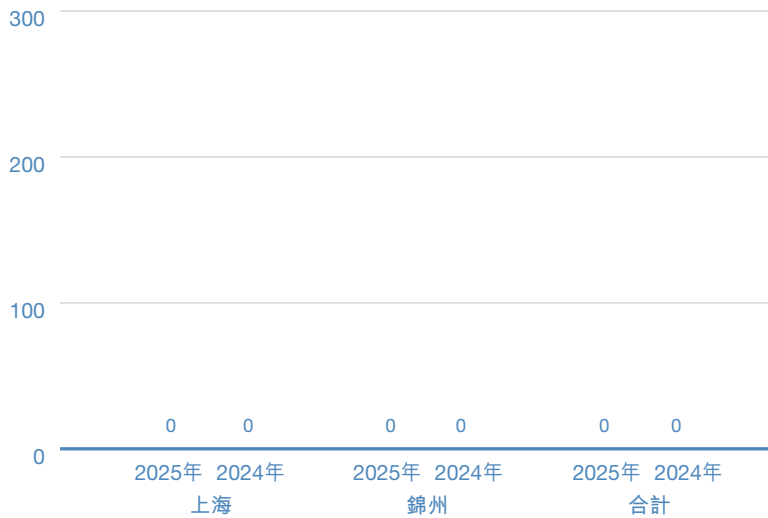
各廠區耗蒸汽量

(’000 公噸)



各廠區耗煤量

(’000 公噸)



2025年本集團生產設施之用水、用電和用蒸汽總量較2024年有所下降，主要歸因於上海生產基地產量減少。

## 生產每公噸產品的水、電、蒸汽及煤單位資源消耗量

	水 (公噸)	電 (千瓦時)	蒸汽 (公噸)	煤 (公噸)
2025年	4.61	69.54	0.66	0.00
2024年	4.90	63.58	0.81	0.00
變化 <sup>1)</sup>	(6%)	9%	(19%)	0%

備註：

- 1) 由於不同產品具有不同資源消耗模式，故單位資源消耗量會隨著產品組合不同而產生變化。

## 2025年按各廠區生產每公噸產品的單位資源消耗量

營運地點	水 (公噸)	電 (千瓦時)	蒸汽 (公噸)	煤 (公噸)
上海 <sup>1)</sup>	4.61	69.54	0.66	0.00
錦州	0.00	0.00	0.00	0.00

## 2024年按各廠區生產每公噸產品的單位資源消耗量

營運地點	水 (公噸)	電 (千瓦時)	蒸汽 (公噸)	煤 (公噸)
上海 <sup>1)</sup>	4.90	63.58	0.81	0.00
錦州	0.00	0.00	0.00	0.00

備註：

- 1) 由於不同產品具有不同資源消耗模式，故單位資源消耗量會隨著產品組合不同而產生變化。

## 2. 環境保護

### 2.2.2 燃料消耗量

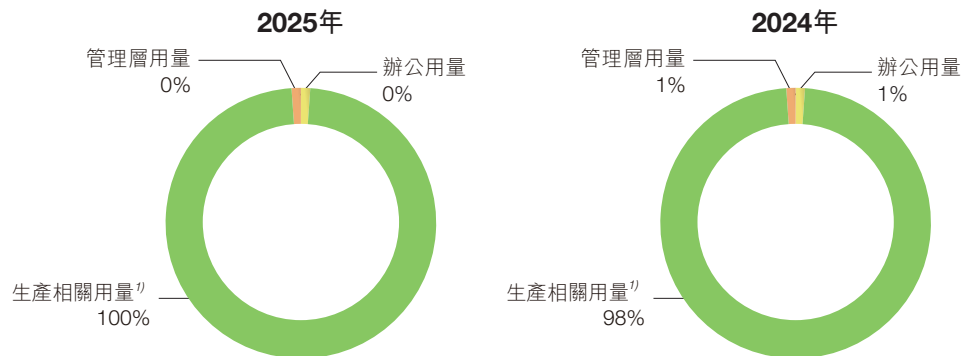
#### 燃料消耗量 (按類別分類)

	汽油 (公升)	柴油 (公升)	合計 (公升)
2025年 <sup>1)</sup>	300	360,920	361,220
2024年	10,200	417,647	427,847
變化	(97%)	(14%)	(16%)

備註：

- 1) 本年度燃料消耗量減少，主要歸因於本集團的錦州生產基地於2025年繼續維持營運暫停狀態，加上上海生產基地的公司車輛已由汽油車轉為電動車。

#### 燃料消耗量 (按用途分類)



備註：

- 1) 生產相關用量包括原材料及產品運輸的燃料消耗量。

#### 生產每公噸產品的單位燃料消耗量

	柴油 (公升)
2025年	4.26
2024年	3.14
變化	36%

### 資源來源及目標

本集團於生產過程中所涉及之資源消耗主要包括水、電、蒸汽、煤及包裝物料。由於本集團多數產品為食品級產品，水的可靠來源對本集團至關重要。因此，本集團的水資源主要來自當地供水，以及一部份再生水。由於當地的公用設備提供者受當地政府控制，水資源相對穩定而且可靠，故本集團在其所有廠區於水源方面均沒有遇到任何問題。鑒於本集團錦州生產基地於2025年仍處於暫停營運狀態，其生產規模需待未來恢復營運後依據實際情況進行動態調整，在水資源及能源使用效率方面的目標設定，將待該基地運營全面恢復至正常穩定水平後方可確立。

### 2.2.3 包裝物料消耗

本集團的包裝物料主要分為包裝桶及包裝袋，取決於產品儲存要求及客戶訂單規格而分類。本集團鼓勵對包裝物料進行回收。其中，大部份包裝桶可回收並循環使用。為鼓勵客戶參予包裝物料的回收工作，本集團要求每位客戶繳納與包裝桶成本等值的押金。若客戶未能歸還或包裝桶有所損壞，本集團則按情況扣除相應押金作為懲罰。此外，本集團亦會不斷尋求環保及節約成本的新型包裝物料及運輸方式。

#### 本集團包裝物料消耗量

	包裝桶 (個)	包裝袋 (個)	總消耗量 (個)	單位消耗量 (個)
2025年 <sup>1)</sup>	35,341	31,710	67,051	0.79
2024年	42,093	102,488	144,581	1.09
變化	(16%)	(69%)	(54%)	(28%)

備註：

- 1) 本年度包裝材料消耗量顯著下降，主要歸因於上海生產基地的產量下降。包裝桶可重複使用並於每次使用後進行清洗、消毒及回收。

## 2. 環境保護

### 2.3 環境及生態影響

生態系統與我們息息相關，其維持著自然環境的穩定性，為人類提供生活所需。對於一個健全的生態系統機制，維持生物多樣性至關重要。由於本集團產品的主要原材料為玉米顆粒和玉米澱粉，生態系統及環境的失衡將對我們的營運有直接的影響。大成玉米致力於維持生物多樣性，將其環境足跡降至最少。

本集團致力把營運及生產過程對自然環境影響減至最低。如前文所述，本集團各生產基地之營運，可能透過溫室氣體排放及廢水排放等途徑，對環境及自然資源造成重大影響。就此而言，本集團始終遵循相關法規要求，並對爐渣及部分廢水進行處理以供循環利用。在資源利用方面，本集團成員公司不斷追求高效的節能降耗措施，並探索物資的循環利用辦法。

儘管如此，本集團仍然不斷研究進一步減少我們環境影響的方法。本集團通過採取以下措施進一步降低總能源消耗：

方法	措施
生產	<ul style="list-style-type: none"><li>簡化生產流程，減少不必要的物料使用</li><li>轉向新的生產流程以減少消耗</li><li>在市場上推行綠色產品（「綠色」指在生產過程中將能源消耗降至最低或對環境造成較小危害）</li></ul>
綠色倡議	<ul style="list-style-type: none"><li>將辦公室空調溫度調節到25攝氏度</li><li>無人值守時關掉照明和空調</li><li>鼓勵員工上下班搭乘公共交通工具</li></ul>
員工意識	<ul style="list-style-type: none"><li>通過在生產基地和辦公室進行回收以提升員工參與度</li><li>通過公司電子郵件／電子設備傳達環保信息</li></ul>

除此之外，本集團亦推廣辦公及生產自動化，以減少紙張的使用及其餘非必要原材料的消耗。所有有關日常經營的數據及信息，如採購、生產、銷售及財務資料等，均通過數碼化生產、收集、儲存、分析及傳送以完成基本工作。於各生產廠房，生產程序及設備操作全部實現自動化，以確保生產精密無誤及降低用於生產記錄的紙張消耗。本集團所有僱員均崇尚資源保護的理念，紙張的重複利用在本集團已成為慣例。

本集團紙張消耗量（紙張張數）概列如下：

營運地點	2025年	2024年	變化
上海	123,000	158,000	(22%)
錦州	60,000	192,000	(69%)
香港 <sup>1)</sup>	34,000	44,000	(23%)
<b>合計<sup>2)</sup></b>	<b>217,000</b>	<b>394,000</b>	<b>(45%)</b>

備註：

- 1) 本集團香港辦公室的紙張消耗量包括為印製通函、年報及中期報告，以及辦公室日常所消耗的紙張數量。
- 2) 由於本集團錦州生產基地尚未恢復生產，故整體紙張消耗量下降。

為了減少我們對生態系統的影響，本年度內，我們在印刷年報和中期報告時繼續採用環保紙。為遵循經修訂上市規則中有關聯交所擴展無紙化上市機制的規定，本集團香港辦事處於2025年持續推進無紙化營運轉型，使本年度辦公室的紙張消耗量進一步減少。

## 3. 氣候變化

於2025年，本集團持續測量營運產生的碳排放，並將氣候相關管理納入整體ESG管理框架。經參考ESG守則下的氣候相關披露規定，我們從管治、策略、風險管理、指標及目標四個層面探討低碳路線圖。

### 3.1 管治

董事會在ESG工作小組及內部審計部的支持下，於監督本集團策略、重大交易決策及風險管理流程(包括考慮該等氣候相關風險與機遇所涉及的權衡取捨)時，對本集團的ESG策略(包括識別及管理氣候相關風險與機遇)承擔最終責任。ESG工作小組定期審查氣候風險管理，以支持本集團不斷演進的氣候方針，而ESG工作小組各成員均由董事會委任。氣候變化風險在本集團的IRM模型中受到積極監控，而本集團的業務單位及部門則負責制定及實施相關風險管理行動，以將氣候風險降低至可接受水平。ESG工作小組負責監察及監督執行情況及表現成果。ESG工作小組於每年舉行的董事會會議上，定期提供有關氣候變化事宜、新披露要求、排放目標進度及行動計劃的更新資料。年度氣候相關表現目標於管理層層面設定，供董事會每年評估其氣候策略及措施的成效。董事會及ESG工作小組定期評估董事會及管理層是否具備監督氣候相關策略的適當技能及能力。當發現能力缺口，ESG工作小組將安排內部氣候相關培訓。董事會及管理層亦會收到與ESG議題相關的最新資料，並參加由ESG工作小組安排的持續專業發展培訓，以提升董事會及管理層在氣候相關事宜方面的技能。

為加強董事對ESG事宜的了解及認知，本集團不時舉辦以ESG為重點的培訓。於本年度，我們舉行了一次專門的氣候相關培訓課程，內容涵蓋氣候變化披露標準及監管要求的最新動態，以及應對相關規定的未來計劃。

更多詳情請參閱本ESG報告「關於本報告」項下的「管治架構」。

## 3.2 策略

### 3.2.1 氣候相關風險

氣候相關風險已作為我們IRM模型的一部分予以應對，詳情可參閱下文3.3風險管理。該模型從兩個角度評估氣候風險：發生時間及影響強度。考慮行業特點及氣候相關情景分析，本集團識別及評估短期（2030年）、中期（2050年）及長期（2080年）的合理預期可能影響本集團現金流量、融資渠道及資本成本的氣候相關風險。

風險類型	氣候相關風險	對業務模式的影響	對價值鏈的影響	時間範圍	風險描述	財務影響	影響程度
<b>氣候相關物理風險<sup>1)</sup></b>							
急性風險	極端天氣事件加劇，例如：  • 乾旱 • 暴雨	<ul style="list-style-type: none"> <li>影響玉米原材料的產量及品質，導致供應不穩及採購成本增加</li> <li>員工的人身安全（例如健康、安全、缺勤）</li> </ul>	<ul style="list-style-type: none"> <li>設施、道路及其他基礎設施可能受損，影響產能及產品物流</li> <li>預計「高風險」地區的資產保險可得性降低</li> </ul>	中長期	極端天氣事件日益嚴峻，可能導致生產營運中斷、供應鏈不穩定、增加能源消耗，最終對業務及財務表現產生不良影響	增加營運成本	輕微

### 3. 氣候變化

風險類型	氣候相關風險	對業務模式的影響	對價值鏈的影響	時間範圍	風險描述	財務影響	影響程度
<b>氣候相關物理風險<sup>1)</sup></b>							
慢性風險	<ul style="list-style-type: none"> <li>降雨模式改變及天氣模式極端變化</li> <li>平均氣溫上升</li> </ul>	<ul style="list-style-type: none"> <li>長期氣溫上升可能影響玉米生長周期及產量，損害原材料品質及供應穩定性，從而干擾本集團的業務模式</li> <li>廠房及設施的公用事業(如水、能源)供應不足</li> </ul>	<ul style="list-style-type: none"> <li>產能下降(例如損害原材料品質及供應不穩)</li> <li>倘公用事業供應不足，業務中斷導致生產力下降</li> </ul>	長期	長期氣溫上升或導致生產廠區的製冷需求增加，繼而造成能源消耗量上升	<ul style="list-style-type: none"> <li>增加營運成本</li> <li>增加資本開支</li> <li>該等額外成本及投資可能會於短期內對現金流表現構成壓力</li> </ul>	中等

### 3. 氣候變化

風險類型	氣候相關風險	對業務模式的影響	對價值鏈的影響	時間範圍	風險描述	財務影響	影響程度
<b>氣候相關轉型風險<sup>1)</sup></b>							
政策及法律風險	低碳轉型的新經濟政策	碳定價的監管要求提高	高排放產品及服務的需求預計減少	中長期	國內外「雙碳」政策的收緊，加上碳排放法規的強化，可能會導致碳配額採購成本上升、合規開支增加，以及日後潛在碳關稅壓力	增加營運成本	重大
	可再生能源政策	<ul style="list-style-type: none"> <li>預計能源效益標準改變</li> <li>因政策變化而提早淘汰現有資產</li> </ul>	產能下降(例如在利用可再生能源過程中生產中斷)	中長期	隨著國內外可再生能源政策持續收緊，本集團或須遵守更嚴格的合規要求，並承受更大營運壓力。若未能及時適應有關政策變動，可能引致能源成本上漲、資本開支增加，令財務表現出現潛在波動	增加營運成本	中等

### 3. 氣候變化

風險類型	氣候相關風險	對業務模式的影響	對價值鏈的影響	時間範圍	風險描述	財務影響	影響程度
<b>氣候相關轉型風險<sup>1)</sup></b>							
技術風險	新興低碳技術	<ul style="list-style-type: none"> <li>新技術及替代技術的研發投入增加</li> <li>採用或部署新實踐及流程</li> </ul>	高排放商品/服務的需求預計減少	中長期	本集團可能面臨因技術快速迭代所產生的不確定性及競爭壓力。若未能跟上或採納新興技術，將導致研發成本上升、資本開支增加，並削弱競爭地位	若未能跟上技術迭代的步伐，可能會導致研發成本上升	中等

備註：

- 1) 鑒於本集團業務營運涉及多項複雜流程，氣候相關風險及機遇所帶來的財務影響，無法從整體財務數據中明確區分或量化。因此，本公司現階段並無披露該等財務影響的量化資料，惟會持續進行監察及評估，以便日後作出更全面的披露。

## 3.2.2 氣候相關機遇

ESG工作小組透過納入本集團IRM模型的系統性評估，識別氣候相關機遇。該評估採用與風險評估相同的氣候情景分析，同時結合國家及地方低碳政策趨勢、市場對綠色產品不斷變化的需求，以及低碳技術的進步，並與本集團營運佈局及長期可持續發展策略保持一致。以下為合理預期可能影響本集團現金流量、融資渠道及資本成本的關鍵氣候相關機遇分析：

機遇類型	氣候相關機遇	對業務模式的影響	對價值鏈的影響	時間範圍	機遇描述	財務影響	影響程度
轉型機遇	國家及地區節能減排政策支持(節能補貼、稅務優惠)	降低生產改造成本，及完善能源效益管理體系	提升供應鏈低碳競爭力，吸引綠色導向型的客戶	中長期	本集團可能獲得政府節能補貼及稅務優惠，有助於在綠色轉型過程中減少資本開支及營運成本。該等措施亦將促進節能技術的加快應用及提升生產效率	稅項減免及財政補貼有助於優化現金流量及改善盈利能力	輕微

### 3. 氣候變化

機遇類型 <sup>1)</sup>	氣候相關機遇	對業務模式的影響	對價值鏈的影響	時間範圍	機遇描述	財務影響	影響程度
市場機遇	下游食品客戶對綠色採購的需求日益增長	建立「綠色原料」品牌，擴大高附加值客戶群	增強客戶黏性，提高產品溢價潛力	中長期	為回應市場對綠色及可持續解決方案日益增長的需求，本集團將積極應對客戶的綠色採購需求。這將使本集團能夠加強競爭優勢、加快綠色轉型並創造長期價值	<ul style="list-style-type: none"> <li>透過可持續產品組合擴大銷售，推動收益增長</li> <li>由於長期合作夥伴關係帶來更穩定的銷售收款，提升營運現金流量</li> </ul>	中等

機遇類型	氣候相關機遇	對業務模式的影響	對價值鏈的影響	時間範圍	機遇描述	財務影響	影響程度
技術機遇	低碳生產技術應用（生物質氣化爐改造、高效能設備升級、能源管理系統）	升級生產技術體系，提升能源效益，及增強低碳營運能力	降低生產碳足跡，提高原材料利用效率	中長期	升級生產流程以提高資源利用率及生產效率，將增強本集團的整體營運韌性。通過積極應對監管要求，本集團可有效降低未來政策變動所引致的合規風險	<ul style="list-style-type: none"> <li>大幅降低能源消耗成本</li> <li>潛在的政府節能補貼或稅務優惠以改善營運現金流量</li> </ul>	中等

備註：

- 1) 鑒於本集團業務營運涉及多項複雜流程，氣候相關風險及機遇所帶來的財務影響無法從整體財務數據中明確區分或量化。因此，本公司現階段並無披露該等財務影響的量化資料，惟會持續進行監察及評估，以便日後作出更全面的披露。

## 3. 氣候變化

### 3.2.3 氣候韌性

為了解氣候相關風險對業務的潛在影響，本集團對其位於錦州及上海生產基地的物業及業務進行了情景分析。

#### 情景分析

##### 情景分析

- 上海生產基地
- 錦州生產基地

##### 採用

- 物理風險：IPCCAR6SSP2-4.5 情景、SSP5-8.5 情景
- 轉型風險：NGFS 當前政策、2050 年淨零排放

##### 理由

- 所界定的情景參考了 IPCC (用於物理風險) 及 NGFS (用於轉型風險)
- 所選來源提供的時間框架與我們的戰略規劃時間範圍一致，並符合《巴黎協定》
- 所選情景將有助本集團評估其面臨的物理風險及轉型風險，並為未來戰略規劃提供支持

##### 時間範圍

- 短期 2030 年—本集團將透過每年制定低碳發展方案並及時調整年度資本開支計劃，與其年度業務發展計劃保持一致，確保關鍵任務及目標順利完成。
- 中期 2050 年—本集團將實施「碳達峰行動方案」，確保資源、資金及人力資本的合理配置。業務發展及減排進度將定期檢討，並按需要作出修訂及優化。
- 長期 2080 年—本集團將遵循中國的雙碳目標時間表，開展綠色及低碳發展的長期戰略規劃。該規劃將涵蓋未來的發展周期，並須接受定期評估及必要修訂，以確保與行業趨勢及戰略方向保持一致。

##### 假設

- 分析於 2025 年進行，預計資產所在地在該時間範圍內保持不變
- 減緩措施將維持不變
- 於 2030 年之前實現範圍一及範圍二溫室氣體淨零排放

物理風險 <sup>1)</sup>	重大範疇及影響	IPCC AR6 的 SSP2-4.5 情景			IPCC AR6 的 SSP5-8.5 情景		
		風險水平			風險水平		
		2030 年	2050 年	2080 年	2030 年	2050 年	2080 年
暴雨	本集團評估了極端天氣事件如何影響玉米收成，導致本集團原材料成本上升	較低	較低	中等	較低	中等	中等
乾旱		較低	較低	中等	較低	中等	中等
平均氣溫上升	長期氣溫上升影響玉米的生長周期及產量，導致本集團原材料採購成本增加	較低	較低	中等	較低	中等	較高

轉型風險 <sup>1)</sup>	重大範疇及影響	NGFS 的 2050 年淨零排放			NGFS 政策維持現況情景		
		總成本水平			總成本水平		
		2030 年	2050 年	2080 年	2030 年	2050 年	2080 年
碳定價增加	本集團預期碳價格上升可能導致燃料及能源成本增加	較低	中等	較高	較低	較低	中等
可再生能源政策	本集團評估了電力及價格上漲可能如何影響我們的能源開支	較低	中等	較高	較低	較低	中等
技術風險	本集團預期新興低碳技術將轉化為與資產升級至「綠色」相關的較高成本	較低	中等	較高	較低	較低	中等

備註：

- 1) 鑒於本集團業務營運涉及多項複雜流程，氣候相關風險及機遇所帶來的財務影響無法從整體財務數據中明確區分或量化。因此，本公司現階段並無披露該等財務影響的量化資料，惟會持續進行監察及評估，以便日後作出更全面的披露。

## 3. 氣候變化

### 3.2.4 減緩策略

本集團計劃加強氣候風險評估，密切監察氣候變化趨勢，尤其是其對玉米生產的影響。此舉將有助於調整採購及生產計劃。同時，本集團擬通過與不同地區的供應商建立關係，實現供應來源多元化，以確保玉米的穩定供應。本集團亦考慮利用期貨市場對沖價格波動，從而鎖定玉米價格以降低成本風險。

為盡量減少極端天氣導致運輸中斷的影響，本集團亦透過為極端天氣設計替代運輸方案（例如多路線運輸及應急倉儲）優化物流及運輸環節，並優化庫存管理以應對原材料供應波動。

為支持綠色發展政策，本集團已增加對節能減排技術的投入。例如，於本年度啟動上海生產設施的鍋爐升級改造項目，進一步提升節能減排能力。

為保持競爭力，本集團密切跟蹤行業技術發展，收集及分析新興技術資訊。本集團定期對潛在新技術進行評估，以衡量其影響及可行性，為戰略決策提供穩固基礎。

本集團計劃於財務狀況改善時，調配財務資源用於主要設施的能效提升及技術創新，並透過提供專業培訓加強人力資本投資，以提升營運能力。

截至本年度末，本集團並無任何系統性的氣候相關轉型計劃。未來，本集團將密切監察相關領域的動態，並適時評估是否有需要制定該等計劃。

### 3.2.5 當前及預期的財務影響

於本年度，為應對上海地區低碳轉型的全新經濟政策，本集團與一家獨立鍋爐供應商訂立租賃協議，於上海生產基地租用一套採用最新生物質氣化爐供氣的新鍋爐系統。同時，於本年度，本集團因未能遵守環境政策，已被上海市生態環境局處以約 1,260,870 港元的罰款。

就預期的財務影響而言，本集團預期該等與氣候相關的機遇將帶來正面的財務成果，包括透過提升能源效率及政策補貼以潛在降低營運成本、因客戶對綠色產品需求增加而帶來的收入潛力提升，以及增強抵禦與氣候相關財務風險的能力，從而支持本集團的長期可持續財務表現。然而，由於本集團的錦州生產基地仍未投產，其整體營運計劃及生產規模將視乎情況發展而作出調整。本集團計劃在未來財務狀況及現金流改善後，增加對節能減排技術及設備升級的投資。基於上述各方面，本集團因旗下部分業務尚未全面恢復，故未能就氣候相關風險與機遇在短期、中期及長期所預期帶來的財務影響及現金流量影響提供量化資料。本集團將繼續密切留意業務恢復進度，並在條件許可下，逐步建立量化評估機制，以提升日後披露的透明度及完整性。

### 3.3 風險管理

氣候風險作為本集團IRM模型的重要組成部分，該模型概述風險管理指引，確保關鍵企業風險能夠被正確識別、充分評估、管理及監控。對氣候相關機遇的監督，亦以合併方式納入相同的IRM模型。此模型每年向管理層提交研究結果。

為識別及評估氣候相關風險，本集團IRM模型設有預設的風險承受限度，該等限度已考慮風險發生的可能性及影響。透過利用內部工具(如自然災害模型)進行分析，超出限度的風險將被優先處理，並透過年度更新向我們的管理層報告。

本集團透過氣候相關情景分析，識別出五項對上海生產基地及錦州生產基地營運具有重大影響的物理風險及轉型風險。該情景分析同時用於識別、評估及優先排序重大的氣候相關機遇。我們最重大的氣候相關風險主要源於極端天氣導致的原材料供應中斷，以及政策變化帶來的合規問題。根據我們的風險管理模型，重大營運風險類別已涵蓋此類氣候相關物理風險相關的風險，並確保氣候變化適應或減緩政策落實到位。

我們的IRM模型同時確保落實定期風險評估及監察周期，以了解相關風險狀況並評估調整風險承受能力的需要。該等周期亦涵蓋氣候相關機遇的監察工作，作為本集團綜合風險與機遇管理體系的組成部分。

## 3. 氣候變化

### 3.4 指標及目標

#### 3.4.1 直接及間接溫室氣體排放

##### 溫室氣體排放績效概要

營運地點	2025年 指標		2024年 指標	
	範圍一 <sup>1)</sup> (tCO <sub>2</sub> e)	範圍二 <sup>2)</sup> (以地域為基準) (tCO <sub>2</sub> e)	範圍一 <sup>1)</sup> (tCO <sub>2</sub> e)	範圍二 <sup>2)</sup> (以地域為基準) (tCO <sub>2</sub> e)
上海	0	21,440 <sup>3)</sup>	0	37,747 <sup>3)</sup>
錦州	0	1,078 <sup>4)</sup>	0	1,463 <sup>4)</sup>
合計	0	22,518	0	39,210

##### 生產每公噸產品所產生的溫室氣體排放概要

營運地點	2025年 指標		2024年 指標	
	範圍一 <sup>1)</sup> (tCO <sub>2</sub> e)	範圍二 <sup>2)</sup> (以地域為基準) (tCO <sub>2</sub> e)	範圍一 <sup>1)</sup> (tCO <sub>2</sub> e)	範圍二 <sup>2)</sup> (以地域為基準) (tCO <sub>2</sub> e)
上海	0.00	0.25	0.00	0.28
錦州	0.00	0.00	0.00	0.00
合計	0.00	0.25	0.00	0.28

備註：

- 1) 範圍一涵蓋了由本集團擁有和控制的直接溫室氣體(即二氧化碳)的排放。
- 2) 範圍二涵蓋了由本集團外購電力及熱力所產生的間接溫室氣體(即二氧化碳)的排放。本集團並無採用任何合約工具，亦無就此作出任何相關披露。
- 3) 排放量乃透過將本集團所購買電力及所購買熱力乘以上海適用之碳排放係數計算得出。
- 4) 排放量乃透過將本集團所購買電力乘以遼寧省適用之二氧化碳排放係數計算得出。

我們的方法	
採用標準	相應溫室氣體排放的計算方法及計算中所採用的排放因子，均基於國際、國家或地區標準，包括聯交所頒布的《附錄二：環境關鍵績效指標匯報指引》、上海市生態環境局頒布的《2020-2024年度上海市公共電網電力、熱力二氧化碳排放因數》，以及生態環境部及國家統計局頒布的《關於發佈2023年電力二氧化碳排放因數的公告》
計量方法	權益份額，所有營運均由本公司全資擁有，因此無論採用何種方法，結果均相同
營運邊界	上海生產基地及錦州生產基地

由於排放水平因產品組合而異，因此每年的數據可能會有所不同。於本年度，由於本集團中國東北地區生產設施處於停產狀態，故本集團錦州生產基地在範圍一中未錄得排放。

國內排放標準中並未對排放物的數量作出明文規定，但中國生態環境部對溫室氣體排放的濃度及質量制訂書面指引。該等指引列載於當地環境保護局發給本集團附屬公司的「排放許可證」中，並不時更新。由於本集團的總排放水平取決於其產量，且本集團錦州生產基地自2019年底起一直處於停產狀態，其生產規模仍需於其恢復生產後根據實際情況進行動態調整。因此，為2026年設定溫室氣體排放目標仍不現實。

#### 3.4.2 其他間接溫室氣體排放

由於本集團錦州生產基地的營運於2025年內仍然暫停，本集團2025年的範圍三溫室氣體排放披露以上海生產基地為中心。

本集團已識別其範圍三溫室氣體排放，並按照《溫室氣體核算體系：企業價值鏈（範圍三）核算與報告標準（2011年）》所載的15個類別進行披露。在該15個類別中，我們已識別2個與我們業務相關的類別。其他類別未被納入，因其與我們業務無關，或缺乏數據或數據不可靠而無法量化。

### 3. 氣候變化

範圍三 <sup>1)</sup>	排放因子來源	2025年 <sup>2)</sup> 指標 (tCO <sub>2</sub> e)
類別1：購買的商品及服務	省級溫室氣體清單編製指南	51,856
類別9：下游運輸及配送	省級溫室氣體清單編製指南	373

備註：

- 1) 範圍三涵蓋了因本集團活動引致，但發生於非本集團擁有或控制的來源的所有其他間接溫室氣體排放（即二氧化碳）。
- 2) 本集團將進一步提升其範圍三排放數據的準確性及全面性。

我們的方法	
採用標準	溫室氣體核算體系
計量方法	權益份額，所有營運均由本公司全資擁有，因此無論採用何種方法，結果均相同
營運邊界	上海生產基地

為了提高未來排放數據披露的準確性和完整性，本集團已計劃著手建立相關工作機制，以便系統地定期收集相關數據。預期通過該機制的逐步完善，未來將能夠獲取並披露更多的排放數據。

#### 3.4.3 氣候相關目標

鑑於本集團的溫室氣體排放與生產量掛鉤，且錦州生產基地自2019年底以來一直停產（復產後生產規模將動態調整），為2026年設定集團層面的量化溫室氣體排放目標仍不切實可行。然而，本集團高度重視氣候變化，並已確立明確的長期目標，與《2030年前碳達峰實施方案》及《巴黎協定》的控溫目標保持一致。

目標	該目標適用於範圍一及範圍二的排放，並將逐步納入範圍三的主要類別
目標類型	強度
目的	透過設備更新及發展相關管理能力，實現節能減排
地區	上海生產基地及錦州生產基地

目標設定		
	生產每公噸產品所產生的 範圍一及範圍二溫室氣體排放量 (tCO <sub>2</sub> e)	較基準期降幅 (%)
基準期(2024年)	0.28	不適用
中期目標(2035年)	0.22	↓ 20%
目標期(2045年)	0.17	↓ 40%

迄今為止的進展		
	生產每公噸產品所產生的 範圍一及範圍二溫室氣體排放量 (tCO <sub>2</sub> e)	較基準期降幅 (%)
2025年 — 本期間	0.25	10.7%

時間	行動
2030-2035年	<ul style="list-style-type: none"> <li>推行生產能效優化：為現有生產線建立「日常能效巡查機制」，主要包括定期記錄設備運行能耗及產品單位生產能耗的基礎台賬</li> <li>為各營運流程制定內部碳定價政策</li> </ul>
2035-2045年	<ul style="list-style-type: none"> <li>更換配備最新生物質氣化爐的鍋爐以供氣</li> <li>識別1至2個高耗能流程，並發佈標準化的節能操作程序</li> </ul>

## 3. 氣候變化

目標設定過程目前屬內部程序。本集團的生產基地將透過能效提升、採用可再生能源及工藝優化來引領脫碳舉措。我們的 ESG 工作小組將監督目標的實施，並得到來自採購、營運及生產部門的跨職能團隊支持。有關範圍一及範圍二溫室氣體排放強度目標的進展表現及成效之進度報告將每年提交予高級管理層審閱，年度更新則呈報董事會，並每年透過本集團的 ESG 報告進行公開披露。

### 3.4.4 跨行業指標

本集團已識別於生產過程中面臨的能源成本波動及低碳政策合規要求變動等轉型風險，相關風險敞口主要涉及上海生產基地的生產運營活動。

本集團亦已識別極端天氣等氣候相關物理風險對上下游運輸環節的潛在影響。上海生產基地的相關物流運輸業務活動存在一定程度的物理風險敞口。

於 2025 年，本集團採購 4 輛符合更環保國六排放標準的貨車。該措施的總投資約 1,222,000 港元。

### 3.4.5 內部碳定價

於本年度內，本集團於決策過程中並未應用碳定價。

### 3.4.6 薪酬

於本年度內，本集團尚未將氣候相關考慮因素納入其僱員薪酬政策中，且目前並無就氣候相關指標設立具體的薪酬激勵或約束機制。

對待客戶，我們始終將產品安全置於首位。除了確保產品在生產過程中保持衛生與安全，本集團亦注重對供應鏈進行持續有效的管理。通過為客戶提供優質、安全的產品，本集團建立良好的聲譽與品牌，並且展現出強烈的社會責任感。此外，為使行業營造出一個健康有序的發展環境，本集團致力於維護合法的經營環境。我們持續對僱員灌輸企業的經營準則，嚴禁貪污、行賄、敲詐勒索、欺詐或任何形式的犯罪，並制定相應的舉報及調查程序，從而強化本集團的誠信品質。

### 4.1 供應鏈管理

確保產品質量及安全一直是大成玉米的使命。本集團嚴格控制產銷過程中的每一個環節，包括供應鏈管理、生產流程、包裝、以及向客戶交付等各個方面。本集團就供應鏈管理制定了相關的方針政策，指引僱員更好地履行職責。

與具有社會責任感的供應商合作對我們極其重要。我們絕不會與使用童工或使工人處於不利工作條件或剝奪人權等權利的供應商合作。為了與本集團的企業及 ESG 策略保持一致，本集團在評估和篩選潛在供應商時會考慮其 ESG 方面的表現。本集團確保其與擁有相同價值的供應商合作，並為實現可持續業務的共同目標而努力。在不斷努力加強和完善我們的 ESG 策略的同時，亦加強我們在供應鏈的意識，以確保我們在生產過程中使用的原材料／產品與我們的價值保持一致。在評估供應商時，我們將盡力找出任何與我們有關的社會和環境風險或問題。

本集團將持續監察供應鏈中的環境及社會風險，與供應商保持定期溝通，確保環境及社會風險得到有效管理及控制。本集團將鼓勵供應商制定及實施環境及社會責任政策，確保其業務營運與本集團的環境及社會風險管理保持一致，並在有需要時於供應合約中訂明具體條款。

同時，本集團在甄選供應商時加強評估其環保意識，並嚴格監控原材料標籤、加工、倉儲及檢測等流程，確保產品符合相關環境法規及標準。

我們亦會從在環境可持續性方面就排放控制、環境保護、節能以及通過改進生產工藝和新的生產應用來生產綠色產品的企業價值去評估供應商。

玉米是本集團生產的主要原材料，我們主要從當地農民及貿易商採購玉米，因此我們意識到有害物質（例如化學殺蟲劑）的使用有可能會貫穿整個供應鏈，最終傳遞到我們的客戶／終端用戶的風險。因此，在玉米採購中採用嚴格的質量控制流程非常重要。

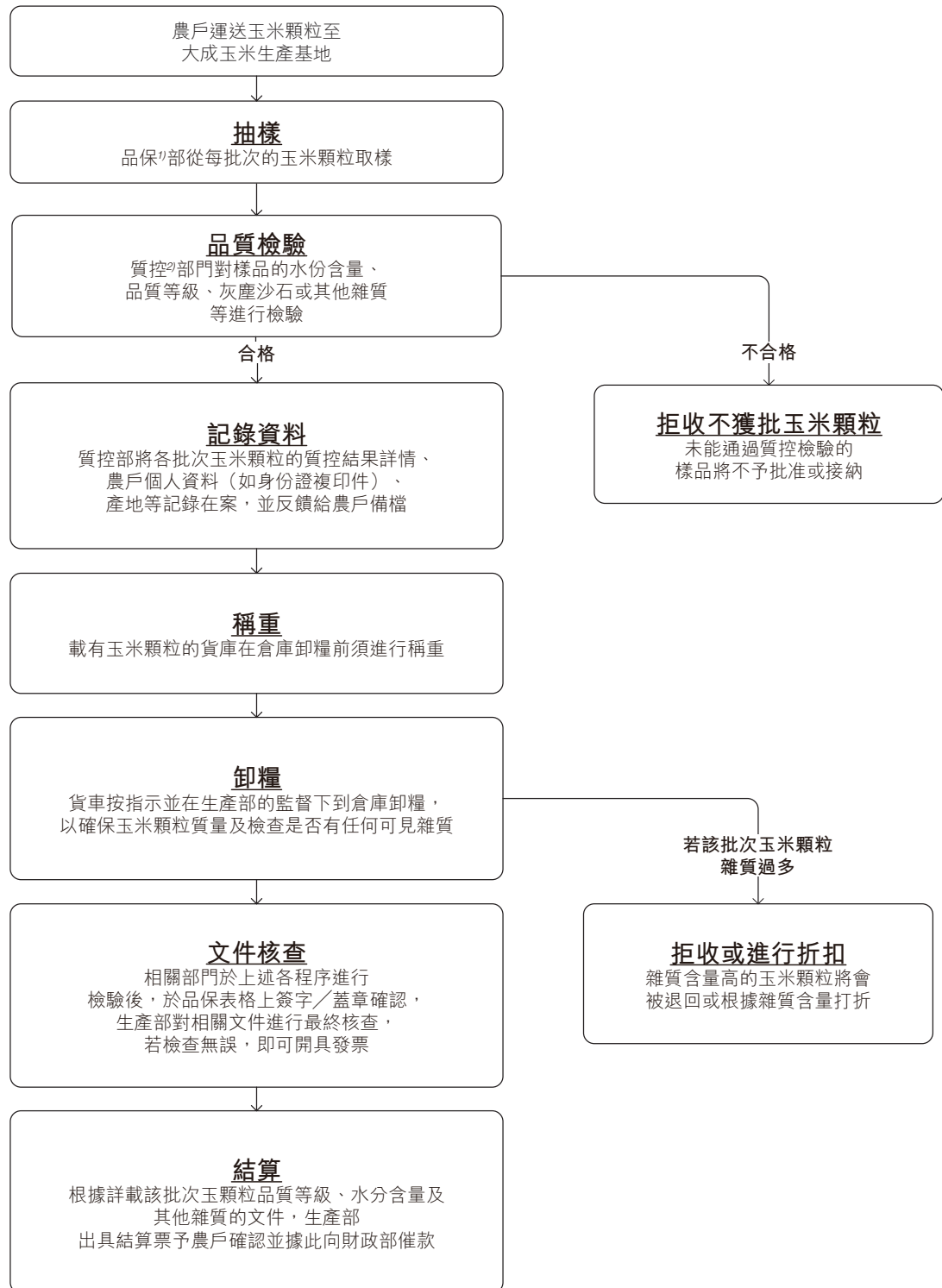
## 4. 經營常規

### 4.1.1 委聘供應商

本集團就供應商的委聘執行嚴格的供應商認證程序。所有供應商均須通過一系列考核程序，方合資格成為本集團的供應商。

#### 玉米採購程序

本集團的主要原材料玉米顆粒採購自中國東北玉米產區，其中絕大部份直接向農戶及貿易商收購。由於玉米是本集團的主要生產原材料，本集團於玉米採購過程中採用嚴格的質量控制／保證程序。下圖為大成玉米所採納的玉米採購流程概要：



備註：

- 1) 品保：品質保證
- 2) 質控：質量控制

## 4. 經營常規

### 供應商資料庫的維護(除玉米以外的採購)

供應商的遴選及委聘主要由採購部負責。採購部主要著力於市場調查、維護供應商資料庫並定期更新供應商資料。採購部對所有供應商進行以下方面的考核：

方面	細則
企業資質	檢驗供應商的營業執照、生產許可證、產品檢查報告及其他相關文件，確認其具備相關之生產資格、能力及產能。
企業背景	考察供應商的經營情況、信貸狀況、管理體系、環境影響及法律合規性。優先選擇經營情況及企業信譽良好，對環境影響較小的供應商。食品安全是評估過程中的另一重要考量，執行完備的生產安全及衛生體系、並且沒有違反任何食品安全法例的供應商方可通過評估。
產品質量保證	要求原材料及包裝物料供應商於供貨前送檢樣品，考察基準按照相關國家或行業標準執行。對於某些與食品相關的原材料，要求供應商提供有關食品安全及／或質量保證的官方檢測文件。
價格水平	供貨價格是另一個考核重點，評審人員尋求物美與價廉的最佳契合點，在保證質量的前提下力保本集團營運成本控制在最低水平。
交貨能力	持續考察供應商樣品的交付、產品／服務質量、以及供貨的及時性。
客戶服務	考察供應商於訂單下達、交付及售後服務的反應能力與及時性。
環境影響	評估供應商對社區的水、土地及大氣環境的影響。採用綠色生產工藝和生產綠色產品(例如生物可降解物料等)的供應商將獲得額外的分數。

供應商的評估報告將被妥善保管，通過採購部之相關評估的供應商的資料會在資料庫中更新。

## 遴選及委聘供應商(除玉米以外的採購)

每年年末，大成玉米各重要附屬公司均會向採購部提交年度採購計劃供其批核。該採購計劃包括對設備、原材料等生產物料及日常耗材等採購項目／服務的詳情。採購部將評估計劃採購項目及數量是否合理。計劃一經批核，採購部會就每項不同的採購項目，從供應商資料庫中選取至少三家候選供應商。採購部根據報告及供應商的報價對供應商進行審核及評估，對供應商的生產現場進行實地考察，以確定新供應商符合本集團的要求，並且會適當考慮就同一採購項目聘用多個供應商，減少對個別供應商的過分依賴。

## 4.1.2 供應商數目(除玉米以外的採購)

## 2025年按類別及營運地點分類的供應商數目概要

營運地點	機械	原材料	包裝物料	資源	物流	其他	分區合計 <sup>1)</sup>
上海	0	27	7	3	6	3	46
錦州	0	0	0	3	1	18	22
<b>類別合計<sup>1)</sup></b>	<b>0</b>	<b>27</b>	<b>7</b>	<b>6</b>	<b>7</b>	<b>21</b>	<b>68</b>

## 2024年按類別及營運地點分類的供應商數目概要

營運地點	機械	原材料	包裝物料	資源	物流	其他	分區合計 <sup>1)</sup>
上海	4	29	9	3	6	3	54
錦州	45	12	1	5	1	2	66
<b>類別合計<sup>1)</sup></b>	<b>49</b>	<b>41</b>	<b>10</b>	<b>8</b>	<b>7</b>	<b>5</b>	<b>120</b>

備註：

- 1) 上列表格的供應商數目為每家附屬公司所委聘的供應商數量之總和。由於部分供應商同時向本集團多家附屬公司供應貨品或服務，上表中的供應商總數並不代表本集團於相關年度的整體供應商總數。

## 4. 經營常規

### 4.2 產品安全

作為一家富有社會責任感的企業，大成玉米業致力於確保產品安全。我們非常清楚我們的產品大多向食品及飲品行業供應，在食品安全越發受到國家高度重視的背景下，保證產品質量及安全無疑是本集團工作的重中之重。

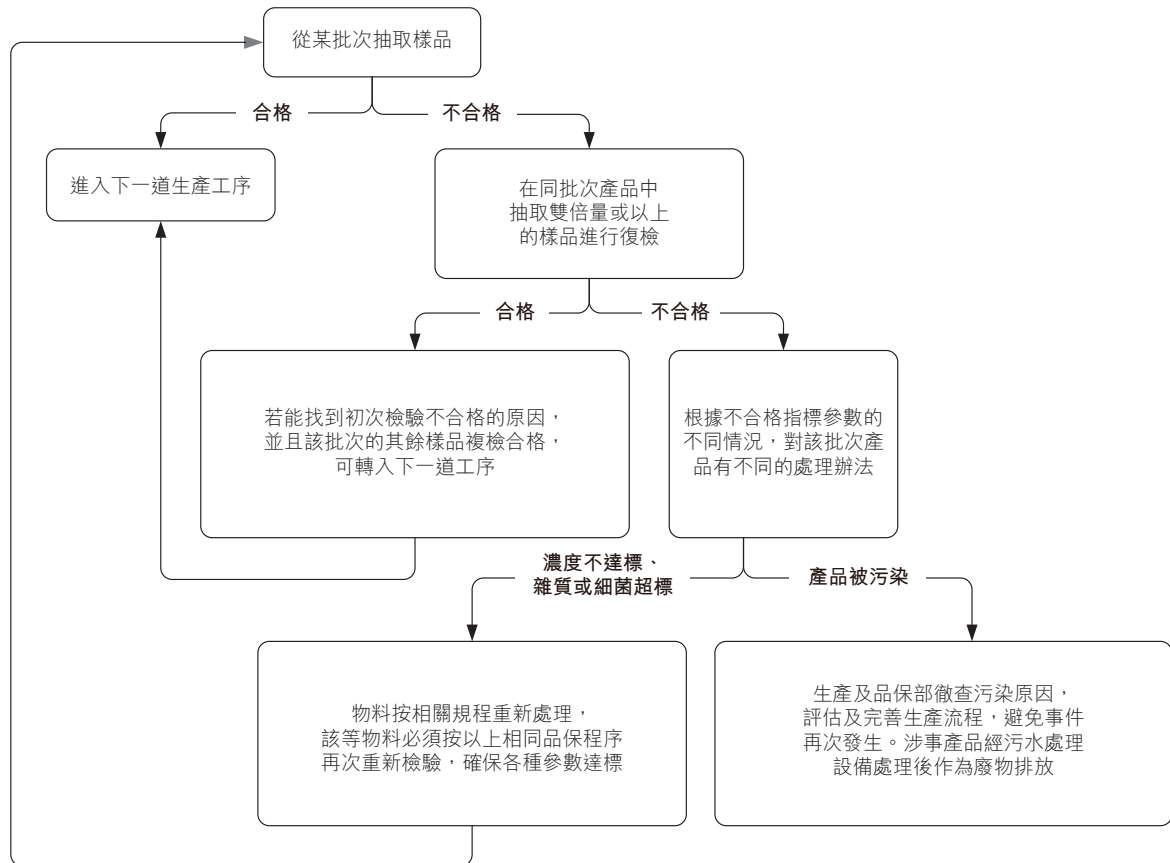
在生產過程中，本集團堅持嚴格的產品質量及安全控制，並於業內贏得了良好的口碑。本集團的內部質量控制主要根據ISO9001質量管理體系及ISO14001環境管理體系的相關要求執行，本集團各附屬公司亦先後通過HACCP(危害分析和關鍵控制點)認證及QS(質量安全)認證。

#### 4.2.1 質量保證程序準則及流程

大成玉米業制定了質量保證程序的書面指引及標準，包括對原材料、包裝物料及成品等的檢驗細節。本集團遵循國家及行業標準的相關要求制定檢驗標準，當中對各種檢驗對象、檢驗方法與檢驗範圍作了詳細說明。本集團就不同類型的原料或產品所採用的檢驗標準簡述如下：

- 原材料及生產物料：品保部及相關生產部門對所有原材料及生產物料進行檢驗，確保其符合相應的國家標準(「GB」)及本集團生產規定。未經檢驗或經檢驗不合格的物資嚴禁投入使用。
- 半成品及成品：生產部及品保部負責半成品及成品的檢驗，其中生產部對每一道生產工序及期間所使用的生產物資持續進行監控及檢驗，品保部則負責對成品進行檢驗及不定期隨機抽檢半成品。兩個部門對產品批次、檢驗頻率、樣品規格及合格率等結果如實進行記錄。根據產品的保質期限及客戶性質，品保部通常會對所有批次的檢驗樣品保存3至12個月，在發生客戶投訴的情況下，作為調查產品質量問題的依據。

本集團生產過程中的檢驗主要採取隨機抽樣的檢驗方式，檢驗標準按照相關國家標準或行業標準執行。總體而言，抽樣檢驗貫穿生產過程的各個階段，僅有經檢驗合格的物資方可轉入下一道工序。品保流程如下圖所示：



## 4. 經營常規

按中國法規規定，本集團各營運附屬公司在上述內部檢驗的基礎上，亦會定期將樣品交由合資格的第三方化驗室或檢驗機構進行檢驗。

- 包裝物料：抽檢清洗後的包裝物料及槽車，隨機檢驗合格後方可進行包裝。包裝過程中生產工人對物料重量進行監控，確保物料重量在允許範圍內。包裝好的產品在入庫前須再次進行檢驗，以確保產品品質。
- 入庫：成品經檢驗合格後清點入庫。根據國家及行業標準要求，倉庫應保持清潔、通風及乾燥。
- 發貨：發貨前，品保部會對即將出貨的產品進行最終隨機抽檢，每批次產品檢驗合格後開具品保報告交予客戶。同時，品保部會根據客戶的性質或要求對每批次樣品保留3至12個月，以作售後服務及質量保證的後續跟進。運輸車輛必須經過清潔及消毒處理，方可裝載產品。

### 遵循有關品質保證與產品安全的法律法規

除本 ESG 報告所披露者外，大成玉米各附屬公司嚴格遵守中國相關法律法規中對品質保證與產品安全的要求，包括但不限於《中華人民共和國食品安全法》、《中華人民共和國產品質量法》及《中華人民共和國廣告法》。

於本年度，本集團並不知悉有任何重大違反適用法律法規的情況，有關本集團提供的產品和服務相關的健康和安全、廣告、標籤和隱私事宜以及本集團的補救方法。本集團嚴格遵守監管標準，確保所有產品標籤都能準確反映成分、營養信息，以及相關法律及法規所要求的任何警示內容。我們的廣告做法透明且真實，避免任何誤導性的表述。本集團會進行定期審查和員工培訓計劃，以確保符合地方和國家的各項法規。此外，本集團會就接獲任何與不實廣告或標籤事宜相關的投訴個案展開調查及作出回應。

#### 4.2.2 產品召回

本集團所有出廠產品均經檢驗以防止，存在任何或潛在產品質量及食品安全問題的產品流入市場。為了確保我們在如有證據表明產品存在或可能存在質量缺陷、危及公眾健康及生命安全並已流入市場時能夠及時處理，減輕對社會群體的風險及危害，本集團制定了有關產品召回流程的書面指引。

於本年度，本集團概無因產品涉及食品安全問題而召回產品（2024年：無）。於本年度，共接獲 10 宗客戶投訴案例（2024年：10）。

## 4. 經營常規

### 4.2.3 客戶投訴及產品退換情況

#### 2025年客戶投訴及產品退換事件宗數

營運地點	問題類型											
	產品質量		包裝		數量		錯誤投訴		其他		合計	
	投訴 <sup>1)</sup>	退換 <sup>2)</sup>	投訴 <sup>1)</sup>	退換 <sup>2)</sup>	投訴 <sup>1)</sup>	退換 <sup>2)</sup>	投訴 <sup>1)</sup>	退換 <sup>2)</sup>	投訴 <sup>1)</sup>	退換 <sup>2)</sup>	投訴 <sup>1)</sup>	退換 <sup>2)</sup>
上海	3	0	4	0	1	0	2	0	0	0	10	0
錦州	0	0	0	0	0	0	0	0	0	0	0	0
類別合計	3	0	4	0	1	0	2	0	0	0	10	0

#### 2024年客戶投訴及產品退換事件宗數

營運地點	問題類型											
	產品質量		包裝		數量		錯誤投訴		其他		合計	
	投訴 <sup>1)</sup>	退換 <sup>2)</sup>	投訴 <sup>1)</sup>	退換 <sup>2)</sup>	投訴 <sup>1)</sup>	退換 <sup>2)</sup>	投訴 <sup>1)</sup>	退換 <sup>2)</sup>	投訴 <sup>1)</sup>	退換 <sup>2)</sup>	投訴 <sup>1)</sup>	退換 <sup>2)</sup>
上海	0	0	2	0	0	0	8	0	0	0	10	0
錦州	0	0	0	0	0	0	0	0	0	0	0	0
類別合計	0	0	2	0	0	0	8	0	0	0	10	0

備註：

- 1) 投訴：投訴事件宗數
- 2) 退換：產品退換事件宗數

大成玉米本年度的客戶投訴率(按涉及投訴事件的銷售訂單佔銷售訂單總數之百分比)為0.01%(2024年:0.01%)，產品退換率(按涉及退換事件的銷售訂單佔已處理銷售訂單總數之百分比)為無(2024年:無)。

我們的客戶的所有投訴由本集團各生產基地的生產部及營銷部處理。本集團各生產基地的管理層將確保所有投訴能立即予以處理(包括針對問題的全面評估和建議解決方案的行動計劃)。

#### 2025年客戶投訴及產品退換涉事數量(公噸)

營運地點	問題類型										合計	
	產品質量		包裝		數量		錯誤投訴		其他		投訴 <sup>1)</sup>	退換 <sup>2)</sup>
	投訴 <sup>1)</sup>	退換 <sup>2)</sup>	投訴 <sup>1)</sup>	退換 <sup>2)</sup>	投訴 <sup>1)</sup>	退換 <sup>2)</sup>	投訴 <sup>1)</sup>	退換 <sup>2)</sup>	投訴 <sup>1)</sup>	退換 <sup>2)</sup>		
上海	15	0	0 <sup>3)</sup>	0	0 <sup>3)</sup>	0	2	0	0	0	17	0
錦州	0	0	0	0	0	0	0	0	0	0	0	0
類別合計	15	0	0	0	0	0	2	0	0	0	17	0

#### 2024年客戶投訴及產品退換涉事數量(公噸)

營運地點	問題類型										合計	
	產品質量		包裝		數量		錯誤投訴		其他		投訴 <sup>1)</sup>	退換 <sup>2)</sup>
	投訴 <sup>1)</sup>	退換 <sup>2)</sup>	投訴 <sup>1)</sup>	退換 <sup>2)</sup>	投訴 <sup>1)</sup>	退換 <sup>2)</sup>	投訴 <sup>1)</sup>	退換 <sup>2)</sup>	投訴 <sup>1)</sup>	退換 <sup>2)</sup>		
上海	0	0	39	0	0	0	23	0	0	0	62	0
錦州	0	0	0	0	0	0	0	0	0	0	0	0
類別合計	0	0	39	0	0	0	23	0	0	0	62	0

備註：

- 1) 投訴：投訴的涉事數量
- 2) 退換：產品退換的涉事數量
- 3) 該數值經四舍五入後為零。

按客戶投訴及產品退換涉事數量佔大成玉米總銷售量計算的百分比分別為0.01%(2024年:0.01%)及無(2024年:無)。

## 4. 經營常規

### 4.2.4 保密性

大成玉米各重要附屬公司均為僱員制定了書面指引，確保客戶資料得到切實保護。如非因特殊情況而根據法律要求披露，本集團要求所有僱員必須為客戶資料保密，僱員也會不時地接受教育，以遵循相關指引以及國家的法律法規。於若干情況下或按客戶要求，本集團會與客戶簽訂保密協議，以保障雙方權益。

### 4.2.5 知識產權

本集團尊重並認同保護知識產權的重要性。本集團已實施一套政策以保護及妥善使用來自所有相關方的版權作品。

本集團遵守本集團經營所在相關法律下的知識產權。本集團將密切監察有關知識產權的法律法規的更新，以確保嚴格遵守相關法律。

### 4.3 反貪污

企業社會責任及誠信與公平，為本集團的企業價值打下堅實基礎。大成玉米執行並不斷完善其內部控制程序，確保業務經營適當合宜，嚴格遵守相關法律法規及本集團的行為守則（「行為守則」）。

本集團在行為守則中列載了本集團的道德原則和行事指南，為大成玉米全體成員提供有關行為舉止、責任、權利與義務的指引。本集團要求全體成員恪守行為守則，以確保本集團的運作合法有序。

本集團遵守國家或當地有關反貪污的相關法律法規及指引。該等法律法規包括但不限於《中華人民共和國公司法》、《中華人民共和國刑法》、《中華人民共和國反不正當競爭法》及《防止賄賂條例》（香港）。

鑒於反貪污工作是良好管治的重要環節，行為守則亦收錄了有關反貪污的指引。相關指引主要根據香港廉政公署發佈的《上市公司防貪指引》，以及本集團的實際適用情況所制定，內容包括本集團的反貪污政策、利益及款待的定義、允許接受利益或款待的限額及其監管、以及因工應酬的報銷政策。

#### 舉報

本集團亦已制定舉報政策及流程，鼓勵並保護本集團成員對任何賄賂、勒索、欺詐和／或洗黑錢行為的反映。本集團已設立多重舉報渠道，包括向部門主管、附屬公司總經理、本公司審計委員會（「審計委員會」）主席或內部監控部門提交書面報告。審計委員會接獲舉報後，將評估其內容並決定是否啟動內部調查。調查將由指定人員進行，完成後調查報告將呈交審計委員會及董事會。若舉報涉及刑事罪行，本集團將尋求法律意見並通報相關監管機構。本集團致力於公平公正處理所有舉報，嚴格禁止任何形式的報復行為，並確保舉報人不會因舉報而遭受不公正待遇。本集團採取保密及慎重的態度處理所有獲披露的資料，未經僱員同意不會透露舉報者之身份。

本集團對貪污採取零容忍政策。所有本集團成員於任何情況下均不得在業務往來中為個人利益行賄或受賄（不論形式是否為佣金、貸款、禮品、服務或於某組織提供／接受職位）。因業務需要而產生應酬費用時，僱員應嚴格按照公司政策執行，提呈相關的適用申請及聲明，以遏制賄賂、詐騙及貪污行為，避免對本集團聲譽及業務產生不良影響。

於本年度，本集團定期與董事及僱員分享內部反貪污培訓資料，以增強其道德行為及反貪污實踐意識。

於本年度，本集團附屬公司概無牽涉任何關於行賄、勒索、敲詐、欺詐或洗黑錢等案件（2024年：無）。

## 5. 社會參與

作為可持續發展的一部份，社會為我們提供人才及資源，所以大成玉米亦積極回饋社會。本集團除了在僱員職業發展及環境保護方面作出持續努力外，大成玉米亦致力於與本集團業務所在地的關聯社群交流，瞭解其需求及想法。為此，本集團以開放的態度與持份者、僱員、地方政府、相關社群及其他業界人士進行溝通，既鼓勵在項目的企劃與發展過程中與社群互動磋商，同時亦積極投入社會參與。

為促進可持續發展並為本地社區帶來正面影響，本集團積極與多個本地協會互動，推動商業協作、環境管理、員工福利及營運安全等領域的進程。我們深信此舉對實現負責任及包容性增長至關重要。本集團目前參與的協會包括上海市閔行區馬橋商會、上海市閔行區環境保護產業協會、上海市閔行區人力資源和社會保障學會及上海市閔行區機關事業單位治安責任人協會，重點關注本地經濟發展、環保最佳實踐、員工福利及工作場所安全。我們定期參與該等協會舉辦的活動及倡議，為相關行業及社區議程的發展作出貢獻。

本集團對社區的承諾亦體現在對員工的關懷。定期為員工組織各類課餘及社交活動，並鼓勵員工參與社區投資活動，乃本集團的一貫做法。於本年度，本集團組織員工（耗時超過30小時）參加各類社區及團隊建設活動，如「迎新年」馬拉松賽及觀賞電影活動，以培養員工的歸屬感及主動性。

## 守則索引表

## 附錄 1：港交所 ESG 守則索引表

披露要求		頁數	對應章節
<b>強制披露規定</b>			
管治架構		P. 2	關於本報告
匯報原則		P. 3	關於本報告
匯報範圍		P. 3	關於本報告
<b>「不遵守就解釋」條文</b>			
<b>層面 A1：排放物</b>			
一般披露		P. 15	2.1 排放物
A1.1	排放物種類及相關排放數據。	P. 16	2.1.1 排放物類型及其排放數據
A1.3	所產生有害廢棄物總量(以噸計算)及(如適用)密度(如以每產量單位、每項設施計算)。	P. 17	2.1.2 有害及無害廢棄物產生
A1.4	所產生無害廢棄物總量(以噸計算)及(如適用)密度(如以每產量單位、每項設施計算)。	P. 17	2.1.2 有害及無害廢棄物產生
A1.5	描述所訂立的排放量目標及為達到這些目標所採取的步驟。	P. 18	2.1.3 目標及措施
A1.6	描述處理有害及無害廢棄物的方法，及描述所訂立的減廢目標及為達到這些目標所採取的步驟。	P. 18	2.1.3 目標及措施
<b>層面 A2：資源使用</b>			
一般披露		P. 19	2.2 資源利用
A2.1	按類型劃分的直接及／或間接能源(如電、氣或油)總耗量(以千個千瓦時計算)及密度(如以每產量單位、每項設施計算)。	P. 19-24	2.2.1 水、電、蒸汽及煤的資源消耗情況概要 2.2.2 燃料消耗量
A2.2	總耗水量及密度(如以每產量單位、每項設施計算)。	P. 19-22	2.2.1 水、電、蒸汽及煤的資源消耗情況概要

## 附錄

披露要求		頁數	對應章節
A2.3	描述所訂立的能源使用效益目標及為達到這些目標所採取的步驟。	P. 24	2.2.2 燃料消耗量
A2.4	描述求取適用水源上可有任何問題，以及所訂立的用水效益目標及為達到這些目標所採取的步驟。	P. 24	2.2.2 燃料消耗量
A2.5	製成品所用包裝材料的總量(以噸計算)及(如適用)每生產單位估量。	P. 24	2.2.3 包裝物料消耗
<b>層面 A3：環境及天然資源</b>			
一般披露		P. 25	2.3 環境及生態影響
A3.1	描述商務活動對環境及天然資源的重大影響及已採取管理有關影響的行動。	P. 25-26	2.3 環境及生態影響
<b>層面 B1：僱傭</b>			
一般披露		P. 5	1.1 僱傭
B1.1	按性別、僱傭類型(如全職或兼職)、年齡組別及地區劃分的僱員總數。	P. 7-8	1.1.1 僱傭結構
B1.2	按性別、年齡組別及地區劃分的僱員流失比率。	P. 8-9	1.1.2 流失比率
<b>層面 B2：健康與安全</b>			
一般披露		P. 10-11	1.2 職業健康與安全
B2.1	過去三年(包括匯報年度)每年因工亡故的人數及比率。	P. 10	1.2.1 工業意外
B2.2	因工傷損失工作日數。	P. 10	1.2.1 工業意外
B2.3	描述所採納的職業健康與安全措施，以及相關執行及監察方法。	P. 11	1.2.2 職業健康與安全措施的實施與監管

披露要求		頁數	對應章節
<b>層面 B3：發展及培訓</b>			
一般披露		P. 11	1.3 發展與培訓
B3.1	按性別及僱員類別（如高級管理層、中級管理層等）劃分的受訓僱員百分比。	P. 12	1.3.1 僱員接受培訓的百分比
B3.2	按性別及僱員類別劃分，每名僱員完成受訓的平均時數。	P. 13	1.3.2 僱員接受培訓的平均時間
<b>層面 B4：勞工準則</b>			
一般披露		P. 14	1.4 勞工標準
B4.1	描述檢討招聘慣例的措施以避免童工及強制勞工。	P. 14	1.4.1 招聘流程及標準
B4.2	描述在發現違規情況時消除有關情況所採取的步驟。	P. 14	1.4.2 應對不合規情況的補救措施
<b>層面 B5：供應鏈管理</b>			
一般披露		P. 44	4.1 供應鏈管理
B5.1	按地區劃分的供應商數目。	P. 48	4.1.2 供應商數目（除玉米以外的採購）
B5.2	描述有關聘用供應商的慣例，向其執行有關慣例的供應商數目、以及有關慣例的執行及監察方法。	P. 45-48	4.1.1 委聘供應商
B5.3	描述有關識別供應鏈每個環節的環境及社會風險的慣例，以及相關執行及監察方法。	P. 44	4.1 供應鏈管理
B5.4	描述在揀選供應商時促使多用環保產品及服務的慣例，以及相關執行及監察方法。	P. 44	4.1 供應鏈管理

## 附錄

披露要求		頁數	對應章節
<b>層面 B6：產品責任</b>			
一般披露		P. 49	4.2 產品安全
B6.1	已售或已運送產品總數中因安全與健康理由而須回收的百分比。	P. 52	4.2.2 產品召回
B6.2	接獲關於產品及服務的投訴數目以及應對方法。	P. 53-54	4.2.3 客戶投訴及產品退換情況
B6.3	描述與維護及保障知識產權有關的慣例。	P. 55	4.2.5 知識產權
B6.4	描述品質檢定過程及產品回收程序。	P. 49-52	4.2.1 質量保證程序準則及流程 4.2.2 產品召回
B6.5	描述消費者數據保障及私隱政策，以及相關執行及監察方法。	P. 55	4.2.4 保密性
<b>層面 B7：反貪污</b>			
一般披露		P. 56	4.3 反貪污
B7.1	於匯報期內對發行人或其僱員提出並已審結的貪污訴訟案件的數目及訴訟結果。	P. 56	4.3 反貪污
B7.2	描述防範措施及舉報程序，以及相關執行及監察方法。	P. 56	4.3 反貪污
B7.3	描述向董事及員工提供的反貪污培訓。	P. 56	4.3 反貪污
<b>層面 B8：社區投資</b>			
一般披露		P. 57	5. 社會參與
B8.1	專注貢獻範疇(如教育、環境事宜、勞工需求、健康、文化、體育)。	P. 57	5. 社會參與
B8.2	在專注範疇所動用資源(如金錢或時間)。	P. 57	5. 社會參與
披露		頁數	對應章節或解釋
<b>第 D 部氣候相關披露</b>			
管治		P. 27	3.1 管治
策略		P. 28	3.2 策略
風險管理		P. 38	3.3 風險管理
指標及目標		P. 39	3.4 指標及目標